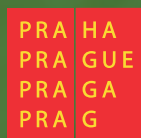




LESY POD LUPOU

výroční zpráva Lesů hl. m. Prahy za rok 2019



LESY POD LUPOU

výroční zpráva Lesů hl. m. Prahy za rok 2019





OBSAH

Lesy hl. m. Prahy v roce 2019.....	5
Naši lidé	6
Naši pomocníci	8
Péče o lesy a louky	10
Péče o parky, stromořadí a památné stromy.....	24
Péče o vodu	38
Péče o zvířata	54
Péče o včely	62
Péče o vzdělávání Pražanů	64
Péče o komunikaci s Pražany	72
Péče o majetek	78
Péče o bioodpad	88

LESY HL. M. PRAHY

Pečujeme o přírodní bohatství Prahy.

Lesy hl. m. Prahy jsou jedna z největších příspěvkových organizací hlavního města Prahy. Naším úkolem je péče o pražskou přírodu. Spravujeme více než 2 900 hektarů pražských lesů a významné pražské parky, mezi něž patří Stromovka, Petřín, Letenské sady, park na vrchu Vítkově a obora Hvězda. Pečujeme o 201 památných stromů na území hlavního města a do konce roku 2019 jsme měli na starosti také 3 850 stromů ve stromořadích celopražského významu v pražských ulicích. Spravujeme přibližně 300 kilometrů drobných vodních toků a 165 vodních nádrží na území Prahy. Od roku 2012 pro hlavní město Prahu spravujeme Záchrannou stanici hl. m. Prahy pro volně žijící živočichy. Od roku 2017 provozujeme také Kompostárnu hl. m. Prahy v Praze-Slivenci, která zpracovává biologicky rozložitelný odpad. Staráme se o 16 včelnic rozmístěných v lesích a v parcích po celé Praze, spravujeme 4 lesní zookoutky, které slouží jako detašovaná pracoviště pro záchrannou stanici. Prostřednictvím environmen-

tálního vzdělávání, výchovy a osvěty spolupracujeme se školami a s širokou pražskou veřejností. K těmto účelům nám slouží také naše ekocentrum Prales, které funguje od roku 2017.

Na tom všem se podílí 272 zaměstnanců ze 4 spolupracujících středisek (Lesy, Vodní toky, Městská zeleň, Ekologická výchova) a 3 útvarů (Útvar správy, Útvar ekonomický a Útvar ředitele). Dalších 88 kolegů s námi spolupracuje na základě dohod o pracovní činnosti či o provedení práce.

Všechny tyto lidi spojuje jeden společný cíl. Tím je kvalitní a zodpovědná péče o přírodní bohatství Prahy. Ve spolupráci s hlavním městem Prahou ustavičně pracujeme na tom, aby Pražané mohli žít ve městě, které je zdravé, prosperující a plně zeleně a které má budoucnost. Veškeré finanční prostředky, které organizace získává od hlavního města Prahy, ale i od dalších obchodních partnerů, investujeme právě do plnění tohoto úkolu.



Naši lidé

S ohledem na to, jak rozsáhlá a různorodá je činnost naší organizace, zaměstnáváme odborníky z nejrůznějších oblastí. Jsou mezi námi lesníci, vodohospodáři, stavbyvedoucí, zahradníci, krajinní inženýři, ekologové, pedagogové a lektori vzdělávání i ošetřovatelé zvířat. K 31. 12. 2019 měla naše organizace celkem 272 zaměstnanců a takřka 9 desítek osob pro ni pracovalo jako brigádníci.

Naši zaměstnanci

Kolik nás je?

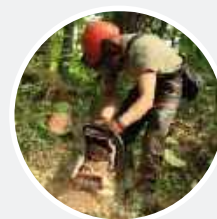
K 31. 12. 2019 měla naše organizace 272 zaměstnanců. 88 osob pro ni pracovalo jako brigádníci.



272

80 THP* 192 dělníků

* technicko-hospodářští pracovníci



Kdo co dělá?

89 lidí



péče o lesní a luční pozemky

62 lidí



péče o vodní nádrže a vodní toky

56 lidí



péče o parky, stromořadí, památné stromy, zahradnictví a kompostárnu

24 lidí



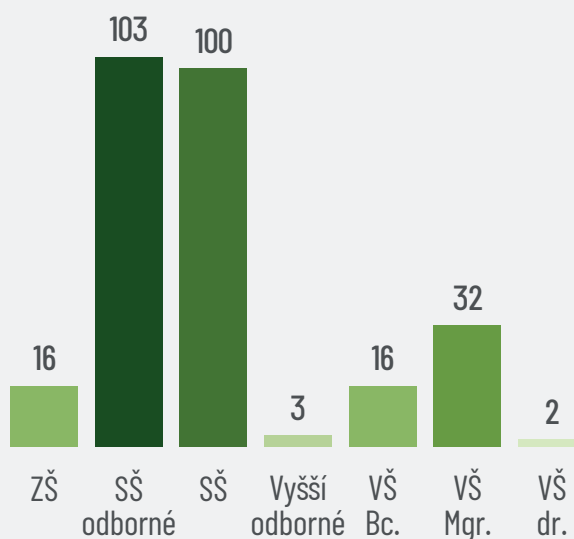
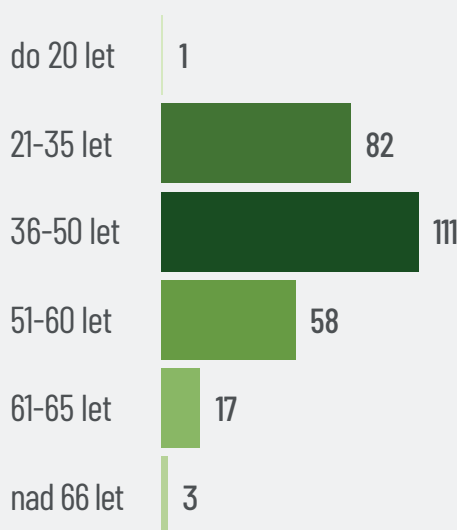
environmentální vzdělávání, výchova a osvěta, záchraná stanice pro volně žijící živočichy, včelařství

Ostatní zaměstnanci jsou zařazeni do útvaru ředitele, útvaru správy a útvaru ekonomického.

Kdo jsme?

♂ 76 %
♀ 24 %

76 % našich zaměstnanců jsou muži. Necelou čtvrtinu tvoří ženy.





Naši pomocníci

Pro budoucí absolventy oborů, jejichž zaměření lze v naší organizaci uplatnit, nabízí naše organizace odborné praxe. V roce 2019 tuto příležitost využilo 80 studentů. Aktivně komunikujeme i se soukromým sektorem. Spolupracujeme s firmami a organizacemi, jejichž zaměstnanci nám ve vybraných provozech pomáhají jako dobrovolníci.

Praktikanti a dobrovolníci

Kolik jsme měli praktikantů a kolik dobrovolníků?

80 studentů
na praxi



17
práce se zvířaty
v záchrané stanici

2
práce adjunkta
lesní správy

55
práce v areálu
ekocentra Prales



1
vedení
ekovýchovných
programů

Takřka 3 čtvrtiny (58) našich praktikantů tvořili studenti VOŠ, SPŠ a SOŠ Podskalská z Prahy 2. Na této škole lze studovat například veterinářství či ekologii a ochranu životního prostředí. Druhou nejpočetnější skupinou (18) byli studenti Střední zemědělské školy Brandýs nad Labem.

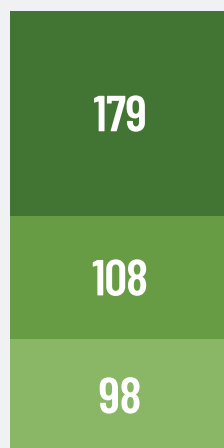


5
práce v areálu zookoutku
v Malé Chuchli



385
dobrovolníků

Nejvíce firemních dobrovolníků pomáhalo v zookoutku v Malé Chuchli, v záchrané stanici a v ekocentru Prales (179). V zookoutku kydali hnůj, uklízeli areál, natírali dřevěné ploty nebo chystali krmění pro zvířata, v ekocentru pomáhali s údržbou areálu. Druhou velkou skupinu tvořili dobrovolníci, kteří pomáhali s úklidem kolem vodních děl (108). Třetí skupina si vybrala Stromovku - dobrovolníci v parku hrabali trávu, pleli záhony a sbírali odpadky (98).

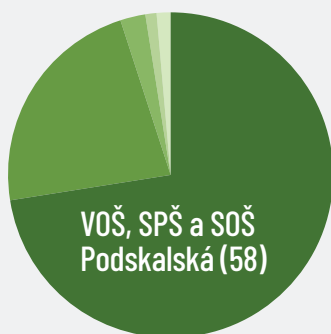


Střední lesnická škola a Střední odborné učiliště Křivoklát (2)

Česká zemědělská univerzita v Praze (1)

organizace Rytmus o.p.s. (1)

Střední zemědělská škola Brandýs nad Labem (18)





Péče o... lesy a louky

Naše organizace pečuje o lesní pozemky a louky v majetku hlavního města Prahy. Pozemky v lesním hospodářském celku (LHC) hl. m. Praha se podle lesního zákona řadí mezi lesy zvláštního určení – lesy příměstské a další lesy se zvýšenou rekreační funkcí. Tomu podřizujeme veškerou svou činnost. V lesích vysazujeme nové stromky, zajišťujeme jejich ochranu a péči o ně i výchovné zásahy nezbytné k zachování dobrého stavu pražských lesů a v rámci nahodilých těžeb odstraňujeme nemocné a poničené stromy. Vyrábíme a udržujeme lesní mobiliář, jako jsou lavičky, odpadkové koše nebo herní prvky, pečujeme o dětská hřiště, vyvážíme odpadky, likvidujeme černé skládky, udržujeme lesní cesty a sečeme louky. Kromě péče o stávající lesní pozemky zakládáme i zcela nové lesy na uvolněných pozemcích v různých částech Prahy.

Správa lesních a lučních pozemků

O kolik hektarů lesů a kilometrů cest jsme se starali?



Starali jsme se o 154,8 km zpevněných lesních cest.



To je stejná délka jako vzdálenost z Prahy do Českých Budějovic.

Podle aktuálního lesního hospodářského plánu schváleného pro období let 2014–2023 jsme se starali o 2 900 hektarů pozemků.

2 746 ha lesních porostů

153 ha ostatních pozemků

+60 hektarů Od roku 2014, kdy začal platit stávající lesní hospodářský plán, se plocha námi spravovaných pozemků rozrostla o dalších 60 hektarů (zalesněné nebo přikoupené po roce 2014).

5 000 hektarů Na lesních pozemcích v majetku Prahy a na vybraných pozemcích soukromých vlastníků (2 000 ha) vykonáváme funkci odborného lesního hospodáře.

V zimě část cest prohrnujeme, po zimě cesty zametáme a zbavujeme šterkového posypu. V případě potřeby, například po silném větru, cesty čistíme od napadaného listí a větví, totéž děláme na podzim. Průběžně čistíme propustky, příkopy a svodnice od nánosů listí a splavenin, vysekáváme lemy kolem cest a opravujeme povrch cest.

O kolik hektarů luk jsme se starali?

152 hektarů luk Starali jsme se o 152,4 ha trvalých travních porostů. V roce 2019 jsme založili 9,5 hektaru nových luk (podrobnosti najdete na straně 18 a 23).

82 tun sena Na travních porostech jsme vyrobili 82,4 tuny sena. To slouží jako krmivo pro zvířata v naší Záchrané stanici hl. m. Prahy pro volně žijící živočichy a v zookoutcích.



Zdravotní stav pražských lesů

Sucho, hmyzí škůdci, houbové choroby

Současný zdravotní stav pražských lesů ovlivňuje především dlouhodobé sucho a nedostatek srážek. Stromy jsou tak oslabené a stávají se snadným terčem pro hmyzí škůdce a houbové choroby. Narušené porosty jsou pak náchylnější i ke zlomům a vývrátům například při bouřkách a přívalových deštích.

Ačkoli porosty na území Prahy jsou velmi různorodé a smrk v nich měl už před začátkem celorepublikové kůrovcové kalamity jen asi 6% zastoupení, i v pražských lesích se potýkáme s následky přemnožení kůrovce. Zesláblé stromy jsou pro něj snadnou kořistí, sucho a vysoké teploty navíc škůdci velmi svědčí a umožňují mu, aby se množil častěji, než je obvyklé. Výskyt kůrovce jsme zaznamenali ve všech lesních porostech, ve kterých se vyskytovaly smrky. Největší škody kůrovec způsobil v Kunratickém lese, Modřanské rokli, Hostivařském lesoparku, Kunratické bažantnici, Xaverovském háji, Divoké Šárce a v Milíčovském lese. Nejčastěji se v Praze setkáváme s lýkožroutem smrkovým a lýkožroutem lesklým, zaznamenali jsme však i přítomnost lýkožrouta modřínového, který místo smrků napadá modřínu.

Abychom šíření kůrovce co nejvíce omezili, aktivně jsme během celého roku vyhledávali napadené stromy a snažili se je co nejdříve asanovat a co nejrychleji odvézt pryč z lesa. Nárůst nezbytných nahodilých těžeb v oslabených smrkových, borových a modřínových porostech se projevil i v celkovém objemu vytěženého dřeva za rok 2019, který oproti předchozímu roku stoupl o 24 % (*podrobnosti o těžební činnosti najdete na straně 15*). S kůrovcovými těžbami nám pomáhali i pražští hasiči, díky nimž jsme mohli zasahovat ve větší míře a na více místech najednou. Hasiči z Hasičského záchranného sboru hlavního města Prahy, Hasičského záchranného sboru Dopravního podniku hl. m. Prahy a Ha-



Požerek lýkožrouta

sičského útvaru ochrany Pražského hradu pomáhali s kácením napadených smrků, borovic a modřínů například v Divoké Šárce, v Chuchelském háji či v Hostivařském lesoparku. S hasiči dlouhodobě spolupracujeme na školeních v terénu a také tyto zásahy proti kůrovci byly součástí jejich tréninku v odstraňování nebezpečných stromů.

Kromě odstraňování napadených stromů jsme v lesích po celé Praze nainstalovali 148 lapačů a položili 341 lapáků. Lapače na kůrovce jsou umístěny na pasekách spolu s feromonovým odparníkem, který brouky vábí do pastí, ze které se už nedostanou ven. Lesní tyto nápadné černé krabice pravidelně kontrolují a kůrovce odstraňují. Oproti tomu lapák je pokácený strom položený v lese a zakry-



tý větvemi, aby rychle nevysychal a přilákal kůrovce na „hostinu“. Naši pracovníci poté v lese s pomocí odkorňovačů napadený lapák zbaví kůry, nebo jej z lesa odvezou k odkornění. V obou případech je výsledkem likvidace příznivého prostředí pro vývoj brouka a jeho larvy a vajíčka uhynou.

Kromě škodlivého hmyzu se pražské stromy potýkají také s některými houbovými chorobami. Nejčastěji se setkáváme s václavkou smrkovou, která se vyskytuje hlavně na smrcích a borovicích. V posledních letech také v různých částech Prahy pozorujeme častější chřadnutí a odumírání jasanů, které vyvolává choroba způsobená houbou *Chalara fraxinea*.

Proti šíření hmyzích škůdců i houbových chorob bojujeme především důsledným odstraňováním napadených stromů. Z dlouhodobého hlediska pak usilujeme o to, aby byly lesní porosty druhově co nejvíce pestré a byly tak silnější a odolnější vůči těmto škodlivým činitelům. Na to pamatujeme při výsadbách mladých stromků - smrkové a borové porosty například nahrazujeme směsí jedlí, buků, douglasek a dubů, jasanové porosty zase buky, duby, javory a lípami (*podrobnosti o výsadbách v pražských lesích v roce 2019 najdete na straně 16*).

Z dlouhodobého hlediska pak usilujeme o to, aby byly lesní porosty druhově co nejvíce pestré a byly tak silnější a odolnější vůči těmto škodlivým činitelům.

V průběhu roku jsme neevidovali žádný požár lesního porostu. Zaznamenali jsme pouze menší požár zemědělské půdy při sklizni u Xaverovského háje začátkem července. Opakovaně jsme však museli řešit problémy s neukázněnými návštěvníky piknikových míst v pražských lesích, a to v souvislosti s nedodržováním zákazu rozdělávání ohňů na území hlavního města Prahy, který bývá vyhlašován na základě výstrahy Českého hydrometeorologického ústavu při dlouhodobém suchu a přetrvávajících tropických teplotách. Naše organizace v pražských lesích spravuje 10 piknikových míst.

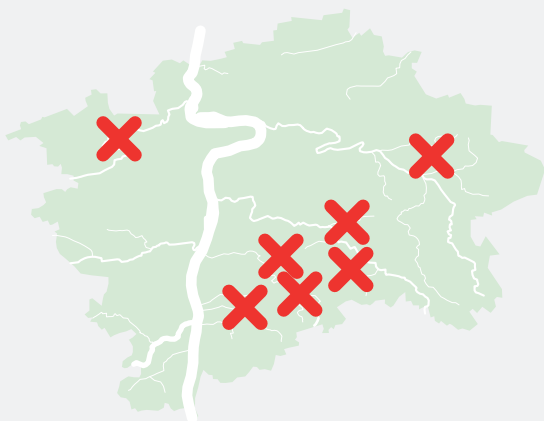
Boj proti hmyzím škůdcům

Kdo..?

V pražských lesích se nejčastěji vyskytuje lýkožrout smrkový, lýkožrout lesklý a lýkožrout modřínový.



Kde..?



Největší problémy tito škůdci působí v Kunratickém lese, Modřanské rokli, Hostivařském lesoparku, Kunratické bažantnici, Xaverovském háji, Divoké Šárce a v Milíčovském lese.

Co s tím..?

1. Odstraňování napadených dřevin

Vyhledáváme napadené stromy, asanujeme je a co nejdříve odvážíme pryč z lesa. Kůrovcová těžba je typ nahodilé těžby. Jako nahodilou těžbu označujeme odstraňování poničených stromů, za jejichž poškozením stojí externí činitel, například silný vítr, těžký sníh nebo právě hmyzí škůdci či houbové choroby.

Kromě nahodilých těžeb provádíme v menší míře také plánované obnovní těžby, které jsou součástí procesu obnovy lesních porostů a které umožňují, aby nový lesní porost vznikl pod ochranou mateřského porostu.

Podrobnosti o těžbě najdete na straně 15.

2. Klazení pastí

148
lapačů



Lapače s feromonovým odparníkem jsou umístěny na pasekách a vábí brouky do pastí, ze které se už nedostanou ven. Naši lesníci tyto nápadné černé krabice pravidelně kontrolují a polapené kůrovce odstraňují.

341
lapáků



Lapáky jsou pokácené stromy položené v lese a zakryté větvemi, aby rychle nevyschly a přilákaly kůrovce na „hostinu“. Naši lidé pak napadený lapák zbaví kůry, kůrovec přijde o příznivé prostředí pro svůj vývoj a jeho larvy a vajíčka uhynou.

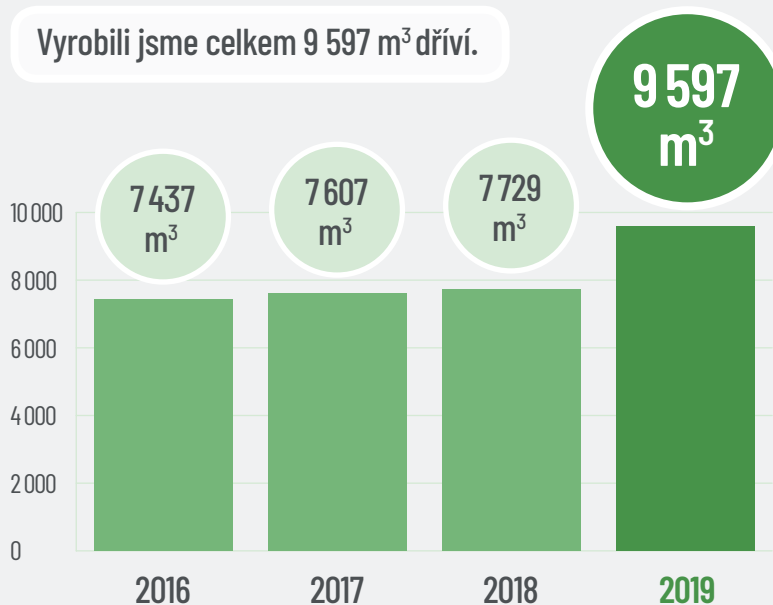
3. Výsadba vhodnějších a odolnějších druhů dřevin

Podrobnosti o výsadbách najdete na straně 16.

Těžební činnost

Kolik jsme vyrobili dříví a štěpky?

Vyrobili jsme celkem 9 597 m³ dříví.



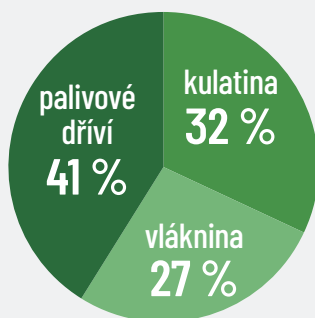
Oproti roku 2018 narostl objem těžby dřeva v roce 2019 o 24 %. Za nárůstem stojí větší množství nezbytných nahodilých těžeb ve smrkových, borových a modřínových porostech oslabených suchem a škůdci.

65 m³ plánované výchovné těžby

8 190 m³ nahodilé těžby

1 342 m³ plánované obnovní těžby

Z celkového množství vyrobeného dříví tvořila 32 % kulatina (3 098 m³), 27 % vláknina (2 569 m³) a 41 % palivové dříví (3 930 m³).



Dříví prodáváme prostřednictvím internetového portálu www.aukcedreva.com, prostřednictvím přímého prodeje a na základě dodavatelských a odběratelských smluv. Část dřeva se vrací zpátky do lesa v podobě laviček, herních prvků, stojanů a dalších prvků mobiliáře, které vyrábí naše truhlárna.

2 794 m³ štěpky

Z dendromasy jsme vyrobili 2 794 m³ štěpky. Prodali jsme 1 659 m³ štěpky.



Štěpku prodáváme hlavně menším odběratelům, kteří ji využívají např. do kompostu, na záhony nebo chodníky.

Dřevo z certifikovaných lesů



Značka odpovědného lesnictví



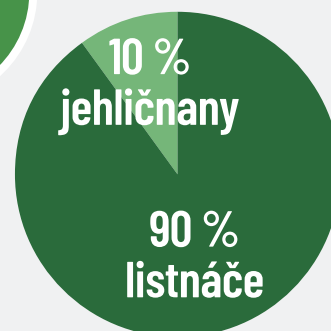
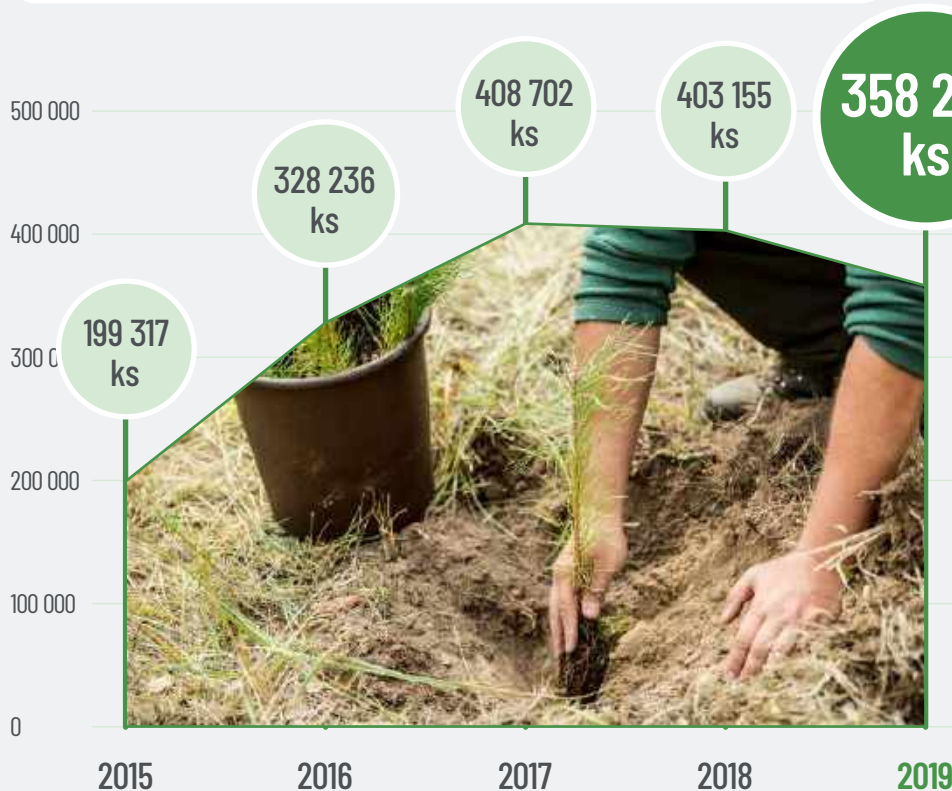
Hospodaření v pražských lesích je certifikováno systémy PEFC a FSC, které zaručují, že dřevo s tímto certifikátem pochází z šetrně obhospodařovaných lesů, v nichž se hospodaří s respektem k lesnímu ekosystému a přirozené druhové skladbě porostů. Naším primárním cílem není těžba dřevní hmoty, nýbrž přirozeně pestré a zdravé lesní porosty sloužící Pražanům k odpočinku a rekreaci.

Výsadby v lesích

Kolik jsme vysadili sazenic lesních dřevin?

V roce 2019 jsme v Praze vysadili 358 269 sazenic lesních dřevin.

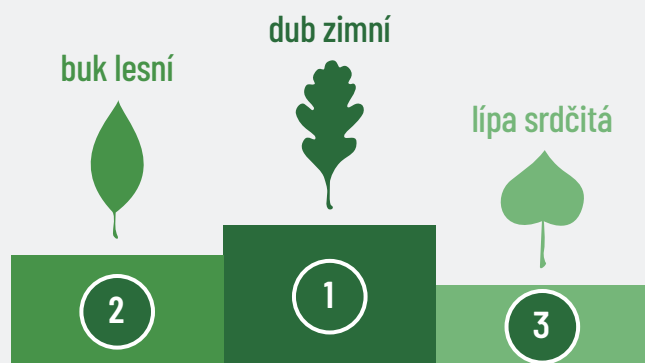
Z 90 % jsme vysazovali listnaté druhy dřevin (322 955), 10 % tvořily jehličnany (35 314).



Při sestavování druhové skladby výsadeb vždy vycházíme z přirozeného složení původních lesních porostů a ze stanovištních podmínek v dané lokalitě.

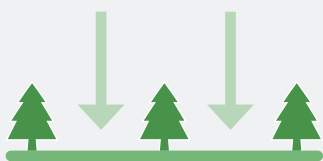
Nejčastěji jsme vysazovali sazenice dubu zimního (187 739). Představovaly 52 % všech vysazených stromků. Druhým nejpočetnějším zástupcem byl buk lesní (36 295) a po něm lípa srdčitá (29 810). Z jehličnanů jsme vysazovali hlavně borovice (15 200), jedle (9 550) a modřiny (5 799).

9 640
sazenic
vysazených
školáky



S výsadbami stromků v lesích nám každý rok pomáhají žáci z pražských škol. V roce 2019 se do jarních a podzimních výsadeb zapojilo na 570 školáků, díky nimž v lesích přibýlo takřka 10 tisíc stromků. Sazenice vysazovali v lese v Kamýku, v Klánovickém lese, Kunratickém lese, Havlově lese, v Ďáblickém háji či v lesoparku Na Cibulce.

Výsadby ve stávajících / v nově založených lesích



358 269
vysazených sazenic



Ve stávajících lesích: 151 549

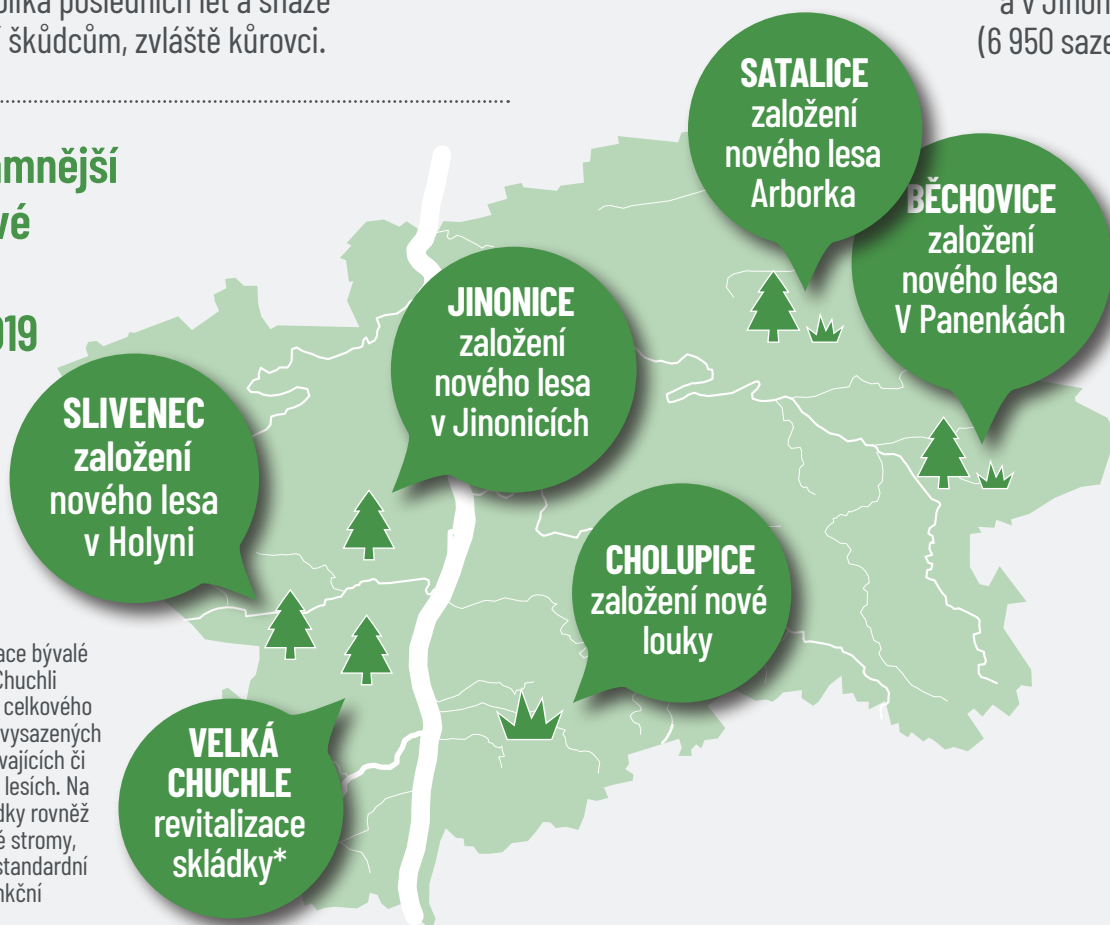
Nově zakládané lesy: 206 720

Velkou část sazenic každoročně vysadíme ve stávajících lesních porostech – na menších plochách uvolněných po plánovaných obnovních těžbách a po nezbytných nahodilých zásazích, k nimž musíme průběžně přistupovat především v jehličnatých porostech, které jsou oslabené dlouhodobým suchem několika posledních let a snáze tak podléhají škůdcům, zvláště kůrovci.



Kromě zalesňování pasek ve stávajících lesích zakládáme na vhodných volných plochách i úplně nové pražské lesy. V roce 2019 jsme zalesnili další kus lesa v Panenkách v Běchovicích (103 570 sazenic), nový les Arborka u Satalic (89 300 sazenic) a část pole v Holyni (6 900 sazenic) a v Jinonicích (6 950 sazenic).

Nejvýznamnější výsadbové projekty v roce 2019



* Projekt revitalizace bývalé skládky ve Velké Chuchli není započítán do celkového množství sazenic vysazených v roce 2019 ve stávajících či nově zakládaných lesích. Na místě bývalé skládky rovněž vysazujeme mladé stromy, nevzniká zde ale standardní les, nýbrž multifunkční přírodní areál.



Založení nového lesa Arborka

📍 *Praha-Satalice*

Z pole vedle rušné dálnice bude nový přírodní areál o velikosti 18 hektarů.

Jedním z nových lesů, které jsme v poslední době na území hlavního města Prahy založili, je les Arborka, jenž se nachází u Satalic na severovýchodě Prahy. Na uvolněném pozemku, který byl dříve využíván k zemědělství, jsme na jaře 2019 vysadili více než 89 tisíc dubů, borovic, buků, javorů, habrů, modřínů a javorů. Sazenice zapustily kořeny na ploše o velikosti takřka 9 hektarů a na dalších více než 9 hektarech plochy jsme založili luční porosty. Celková rozloha budoucího přírodního areálu s lesem a loukami tak přesáhne 18 hektarů. Zeleň v budoucnu vytvoří odpo-

činkovou zónu pro obyvatele okolních čtvrtí a zároveň ztlumí hluk i prašnost z nedaleké frekventované komunikace.

V příštích letech nás čeká intenzivní péče o vysazené stromky, které budeme ožínat a zbavovat buřeně. Před zvěří chrání nový les 5,5 kilometru dlouhé oplocení.

Náklady: 2,5 milionu Kč
Investor: hl. m. Praha
Realizace: 3/2019 - 5/2019

hotovo





Založení nového lesa V Panenkách

📍 *Praha-Běchovice*

Na 30 hektarech původně zemědělské půdy na východě Prahy roste nový les.

Na území Běchovic na východě Prahy jsme založili rozsáhlý nový les v Panenkách, na němž jsme pracovali od jara 2017. Během prvního roku práci jsme na 12 hektarech zdejší bývalé zemědělské půdy vysadili přes 100 tisíc sazenic. V roce 2018 jsme v práci pokračovali a 47 tisíc sazenic převážně listnatých dřevin zalesnili dalších 5,7 hektaru plochy. Během jara a podzimu 2019 jsme zaplnili dalších 12,3 hektaru - do půdy putovalo přes 103 tisíc sazenic. Celkem jsme tak během tří let vysadili více než 250 tisíc sazenic, a to na ploše o rozloze 30 hektarů.

Druhová skladba vysazovaných dřevin jako vždy odpovídá klimatickým podmínkám dané lokality. V budoucím lese proto rostou především duby, v menší míře potom buky, habry, jasany a třešně. Z jehličnanů jsme vybrali hlavně borovice, modřiny, douglasiky a jedle obrovské. Kolem zalesněných ploch jsme postavili oplocenky, aby byly stromky chráněné před lesní zvěří, která by je mohla poškodit. Celková délka oplocení činí 7,8 kilometru.

Náklady: 5,1 milionu Kč
Investor: hl. m. Praha
Realizace: 4/2017 - 12/2019

hotovo





Založení nového lesa v Holyni

📍 *Holyně, Praha-Slivenec*

Zalesnili jsme bývalé pole vedle areálu Kompostárny hl. m. Prahy ve Slivenci.

Na území městské části Praha-Slivenec na jihozápadě Prahy jsme zalesnili menší pozemek, který se nachází poblíž areálu městské kompostárny, již zde od roku 2017 pro hlavní město Prahu provozujeme. Tento pozemek byl dříve zemědělsky obhospodařován. Nyní zde místo obilí roste les. Na plochu o velikosti 0,68 hektaru jsme vysadili celkem 6 900 sazenic lesních dřevin. Své kořeny zde zapustily mladé borovice, modřiny, jedle, habry, javory, duby a lípy. O mladý porost se v následujících letech budeme průběžně starat a dohlédneme na to, aby jej neu-

tiskovala buňka a neokusovala volně žijící zvěř. Z toho důvodu jsme také kolem zalesněné plochy postavili plot, který ji před zvěří bude chránit. Kromě skoro 7 tisíc malých sazeniček jsme na pozemku vysadili také 9 vzrostlých solitérních alejových dubů.

Náklady: 172 tisíc Kč
Investor: hl. m. Praha
Realizace: 4/2019

hotovo





Založení nového lesa v Jinonicích

📍 *Jinonice, Praha 5*

Zalesnili jsme bývalé pole vedle areálu záchranné stanice v Jinonicích.

Podobně jako v případě pole u areálu kompostárny jsme postupovali také u areálu naší Záchranné stanice hl. m. Prahy pro volně žijící živočichy, který se nachází v Jinonicích. I zde jsme vysadili nový kus lesa. Během podzimu 2019 jsme vedle areálu stanice zalesnili takřka hektar nevyužívané zemědělské půdy. Na 7 000 m² plochy jsme vysadili celkem 6 950 sazenic lesních dřevin. Nejpočetněji byl zastoupen dub zimní, jehož sazenic bylo 4 200. Duby doplnilo 700 lip srdčitých, 700 habrů obecných, 350 javorů mléčů, 350 javorů babyk, 300 borovic lesních, 300 třešní pta-

čích a 50 jeřábů břeků. Nový les jsme obehnali plotem, který jej ochrání před hladovou zvěří. O malé stromky budeme v následujících letech průběžně pečovat a postaráme se, aby je kromě zvěře nepoškodila ani přerostlá buřeň, křovina a tráva.

Náklady: 226 tisíc Kč
Investor: hl. m. Praha
Realizace: 11/2019

hotovo





Revitalizace bývalé skládky

📍 Praha - Velká Chuchle

Z bývalé skládky tvoříme multifunkční přírodní areál o rozloze 15 hektarů.

Je za námi další rok prací na revitalizaci bývalé skládky tuhých komunálních odpadů ve Velké Chuchli. Místo, které sloužilo nejprve jako černá a posléze jako oficiální skládka až do konce 80. let minulého století, se od podzimu 2017 postupně mění v nový přírodní areál, který Pražané budou moci využívat k odpočinku i sportovním aktivitám. Naše organizace zde má na starosti úpravy zeleně a výsadby dřevin.

Během zimy 2019 jsme vyřezali zbytek neperspektivních náletových dřevin a na jaře na vyčištěnou plochu zasadili 5 000 nových stromků a keřů.

Dalších 9 390 sazenic v areálu přibýlo na podzim. V areálu vysazujeme takové druhy dřevin, které odpovídají přirozené dřevinné skladbě na území Prahy. Jsou mezi nimi například javory, jeřáby, lípy, jasany, borovice, třešně, jabloně, hrušně a kaliny, skalníky, dřín, lísky či zimolezy.

Kromě výsadeb nových dřevin jsme se v roce 2019 věnovali také péči o ty, které jsme zde vysadili o rok dříve. Mladé dřeviny jsme natírali proti okusu zvěře a z jejich okolí odstraňovali buřeny a výmladky náletových dřevin.

Náklady: 29 milionů Kč
Investor: hl. m. Praha
Realizace: 11/2017 - 11/2020





Založení nové luční plochy

📍 *Modřany, Praha 12*

Zarostlý pozemek na okraji Modřanské rokle se promění v louku.

Dříve místo plné buřeně a náletů invazivního trnovníku akátu získalo novou podobu. Z nevyužitého pozemku pod elektrickým vedením vysokého napětí na okraji Modřanské rokle nedaleko Cholupic jsme udělali louku. Pomocí postřiku, frézování a bránování jsme připravili půdu a zbavili ji nežádoucí vegetace. Na ošetřenou plochu o velikosti 1,4 hektaru jsme na jaře vyseli luční osivo. Vysévanou směs jsme posléze ještě obohatili o trávu z jedné břevnovské louky v naší péči, kterou jsme posekali po odkvětu rostlin. Tímto postupem se snažíme rozvíjet druhovou pest-

rost lokalit s chudšími lučními plochami. V dalších letech pak budeme dohlížet na to, aby nová louka opět nezarostla buření a náletovými dřevinami.

Naše organizace se v Praze stará o více než 152 hektarů trvalých travních porostů přiléhajících k lesním pozemkům v naší správě. Udržujeme je sekáním několikrát do roka. Díky tomu také vyrábíme vlastní seno. To slouží jako krmivo pro zvířata, o která pečujeme v Záchrané stanici hl. m. Prahy pro volně žijící živočichy a v zookoutcích (*podrobnosti o záchrané stanici a zookoutcích najdete na straně 54*).

Náklady: 137 tisíc Kč
Investor: hl. m. Praha
Realizace: 11/2018 - 6/2019

hotovo





Péče o... parky, stromořadí a památné stromy

Spravujeme parky celopražského významu Královskou oboru Stromovku, komplex zahrad vrchu Petřína a zahradu Kinských, park na vrchu Vítkově, oboru Hvězdu a Letenské sady. Rovněž pečujeme o pražské památné stromy a do konce roku 2019 jsme spravovali také vybraná uliční stromořadí. Máme vlastní tým arboristů, kteří o dřeviny v městských parcích a ve stromořadích pečují, a zahradnictví s okrasnou školkou, které se nachází v Ďáblicích a které produkuje rostlinný materiál k prodeji i pro výsadby zeleně ve městě.

Správa parků

O které pražské parky jsme se starali?

5 celopražsky významných parků



park Stromovka / 90,8 ha
Správa a údržba: Lesy hl. m. Prahy



Komplex zahrad vrchu Petřina a zahrada Kinských / 70,8 ha
Správa: Lesy hl. m. Prahy
Údržba: Pavel Míka - zahradnické služby + Vojanovy sady, spol. s r. o.*

* Údržba obvykle zahrnuje údržbu zeleně, tj. sekání trávníků, údržbu keřů a stromů (mimo odborné arboristické zásahy) a květinových záhonů, úklid ploch aj. Správa parku obvykle - kromě kontroly provedení úkolů údržby - zahrnuje vegetační úpravy (kácení, odborné ošetřování, kontrola stavu stromů, výsadby stromů), péči o parkové cesty, parkový mobiliář či kanalizační a další úkoly vycházející z potřeb daného parku.



Letenské sady
46,5 ha
Správa:
Lesy hl. m. Prahy
Údržba: Ing. Jan Švejkovský - Jena*



park na vrchu Vítkově / 31,3 ha
Správa:
Lesy hl. m. Prahy
Údržba: Gartensta spol. s r. o.*



Parková část obory Hvězda
cca 8,5 ha (celková rozloha 85,6 ha)
Správa a údržba:
Lesy hl. m. Prahy

Správa stromořadí

0 kolik stromořadí jsme se starali?

3 850

stromů

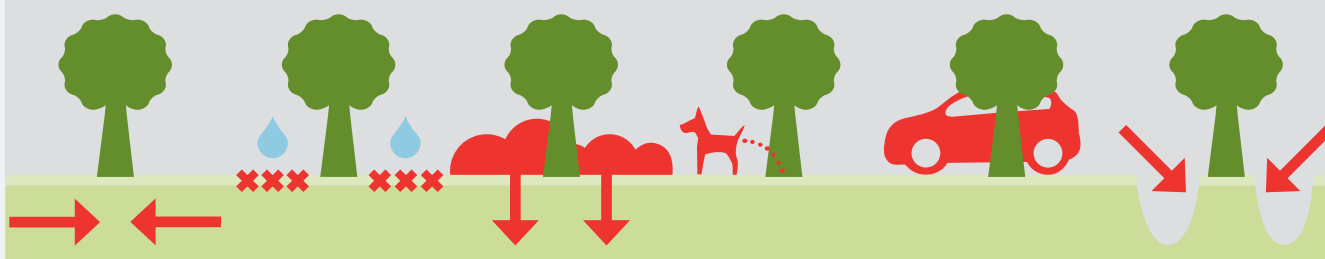
48

stromořadí

Do konce roku 2019* jsme se starali o 3 850 stromů ve 48 uličních stromořadích celopražského významu. Správa stromořadí zahrnovala průběžnou kontrolu a odborné ošetřování stromů (zdravotní a bezpečnostní řезы, redukce s ohledem na okolní překážky), odstraňování odumřelých nebo provozně nebezpečných stromů, obnovu úseků stromořadí vhodných k rekonstrukci i zajištění a kontrolu povýsadbové péče o mladé dřeviny.

* Od 1. 1. 2020 převzala správu stromořadí, o která se do té doby starala naše organizace, Technická správa komunikací hl. m. Prahy, a.s. Po 1. 1. 2020 se tak staráme pouze o stromy v 5 ulicích, v nichž v posledních letech proběhly výsadby, abychom dohlédli na následnou péči o nedávno vysazené dřeviny.

Problémy stromů v ulicích města



Nedostatečný prostor pro rozvoj kořenů

Zhutněná půda, zhoršení příjmu kyslíku a vody kořeny

Zasolení půdy a emise z provozu na komunikacích

Poškození báze stromů psí močí

Poškození kmenů či větví parkujícími auty

Poničení kořenů při výkopových pracích, při výměnách sítí



**Na ulici
nevydrží
každý...**

V pražských ulicích proto rostou hlavně relativně odolné lípy, javory, akáty, jasaný, jерlíny a dřevozce.

622 ošetřených stromů

V roce 2019 naši arboristé ošetřili 622 stromů ve spravovaných stromořadích a u 2 jedinců prověřili jejich stav akustickým tomografem.

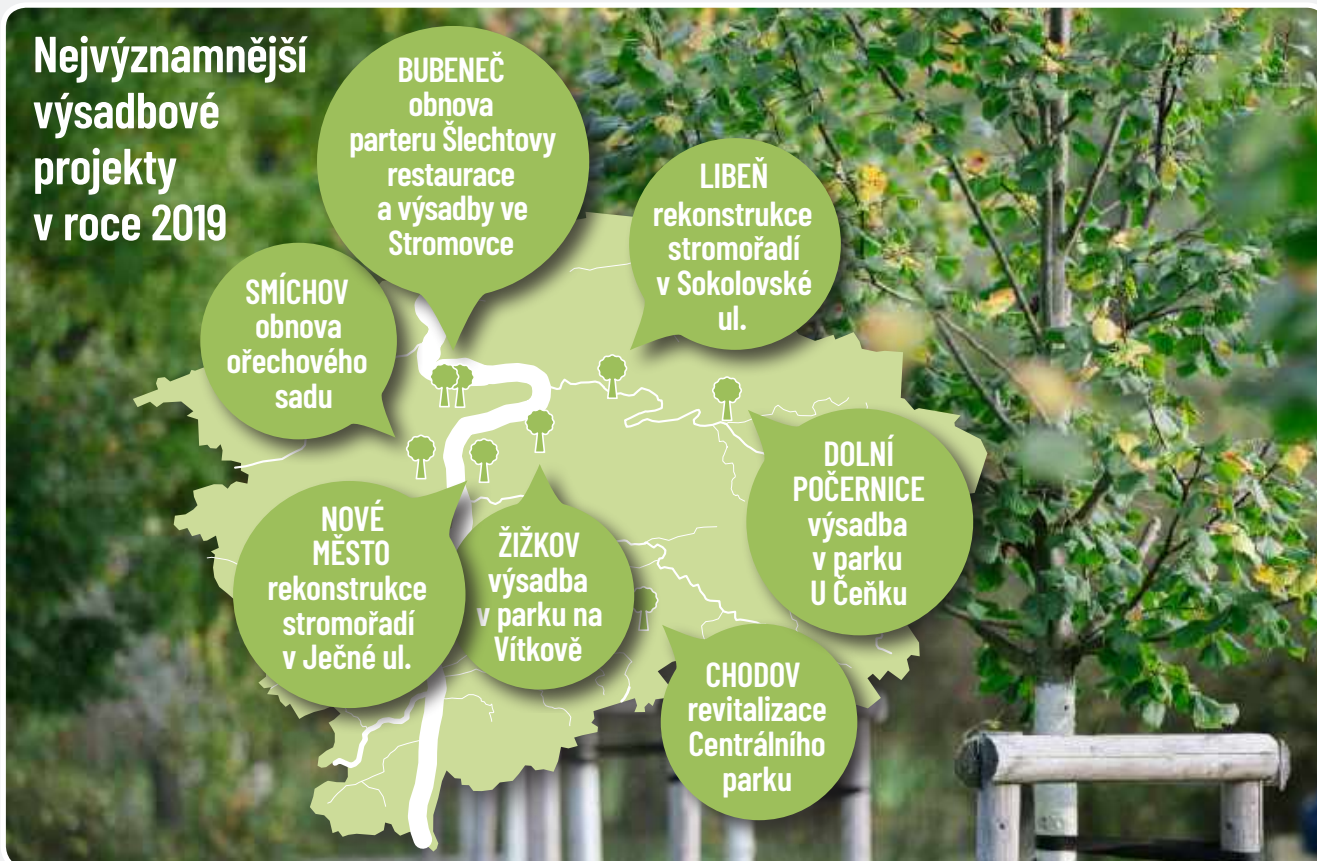
Zasahovali například ve Vinohradské, Vršovické, Ruské, Chorvatské a Sokolovské ulici, na náměstích Jiřího z Lobkovic a Jiřího z Poděbrad, na Janáčkově, Podolském a Rašínově nábřeží, v ulicích U Rajskej zahrady a Jana Želivského, na Evropské třídě nebo na Mariánských hradbách.

Výsadby v parcích a v ulicích

Kolik stromů jsme v parcích a v ulicích vysadili?



526
vysazených
stromů





Revitalizace Centrálního parku

📍 *Chodov, Praha 11*

Zrevitalizovali jsme západní část Centrálního parku na Chodově.

Západní část Centrálního parku na Chodově v Praze 11 prošla revitalizací. V parku, který vyplňuje prostor mezi panelovými domy Jižního Města a pod nímž vede trasa metra C mezi stanicemi Opatov a Háje, vznikla nová cestní síť, prodloužila se cyklostezka, přibýlo 111 stromů, nový mobiliář i nové veřejné osvětlení.

Novou cestní síť tvoří 550 metrů asfaltové komunikace, 1 220 metrů mlatových a 55 metrů dlážděných cest. Vedle hlavní promenádní cesty byl postaven nový ocelový altán o velikosti 9,2 x 5,2 m. U parkových cest jsme roz-

místili 8 nových ocelových odpadkových košů, 22 lavic a 2 piknikové stoly. V západní části parku bylo zavedeno také nové veřejné osvětlení: Přibýlo 5 stožárových lamp a 54 odolných zemních LED svítidel, která osvětlují hlavní asfaltovou komunikaci.

Kolem cest a ve skupinách na travnatých plochách jsme vysadili 111 listnatých stromů, především různé druhy javorů, habry, duby a břízy, ale také třešně a višně. Na upravených a odplevelených plochách o rozloze 7 350 m² byly založeny nové parkové trávníky. Revitalizací prošla část parku o rozloze cca 42 tisíc m².

Náklady: 13,8 milionu Kč
Investor: hl. m. Praha
Realizace: 3/2018 - 5/2019

hotovo





Obnova Ořechového sadu

📍 zahrada Kinských, Smíchov, Praha 5

Obnovili jsme zarostlý sad ve svahu zahrady Kinských na Petříně.

Od jara 2017 jsme pracovali na celkové obnově ořechového sadu v zahradě Kinských na Petříně. Postupovali jsme po částech, na které jsme si sad předem rozdělili. V každé části jsme pak postupovali podobně. Nejprve jsme odstranili zdejší přestárlé a náletové dřeviny a odfrézovali pařezy. Za pomoci speciální mechanizace určené pro práci ve svahu jsme potom na plochu doplnili kvalitní substrát, který na některých místech nahradil vrstvu nesoudržné dracené opuky, kterou jsme museli odtěžit. Svah jsme rovněž zpevňovali kokosovými rohožemi, abychom jej zabezpečili

li před sesuvem půdy. Na připravených plochách jsme pak vysazovali nové stromy, keře a trvalky. V roce 2017 v sadu přibylo 24 stromů, 319 keřů a takřka 7 000 trvalek, v roce 2018 35 stromů, přes 570 keřů a takřka 15 500 trvalek a v roce 2019 15 stromů, 20 keřů a přes 2 100 trvalek. Celkem jsme v sadu vysadili 74 nových stromů. Byly mezi nimi hlavně hrušně, třešně, švestky a lísky. Z keřů jsme vybírali kaliny, dřiny, kolkvície či muchovníky, trvalky zastupují ožanka kalamandra a kamajka modronachová. V sadu jsme založili také nové trávníky, část z nich jako trávníky štěrkové.

Náklady: 7,5 milionu Kč
Investor: hl. m. Praha
Realizace: 3/2017 - 6/2019

hotovo





Obnova parteru Šlechtovy restaurace

📍 *Stromovka, Bubeneč, Praha 7*

Obnovili jsme alej v prostoru před Šlechtovou restaurací ve Stromovce.

Na podzim 2018 jsme se ve Stromovce pustili do obnovy parteru před budovou Šlechtovy restaurace, která v současnosti prochází celkovou rekonstrukcí. V této fázi naše práce zahrnovaly především obnovu původní aleje podél promenády před restaurací. Nejprve jsme ze stromořadí odstranili přestárlé, nemocné nebo nežádoucí stromy. Bylo mezi nimi 20 slivoní (*Prunus sargentii 'Acollade'*), 3 jírovce maďaly a 5 bříz bělokorých. Dalších 8 slivoní ze stromořadí, které byly ještě mladé a měly tak velkou šanci, že se ujmou i na novém stanovišti, jsme pomocí speciálního stro-

je přesadili na dno bývalého Rudolfova rybníka v centrální části parku. Spolu se slivoněmi se přesunulo také 5 azalek, které jsme přesadili k azalkovému záhonu u sochy milenců. Po odstranění pařezů jsme terén zarovnali kvalitní ornici a podél cesty vysadili 30 různově kvetoucích slivoní Sargentových (*Prunus sargentii 'Charles Sargent'*) a 2 jírovce maďaly. Druh slivoně, který jsme pro obnovu aleje vybrali, by měl být odolnější a snášet i méně vhodné stanovištní podmínky. Kolem stromů jsme vyseli trávník, jehož růst jsme podpořili kompostem z naší kompostárny (*podrobnosti o kompostárně najdete na straně 88*).

Náklady: 0,9 milionu Kč
Investor: hl. m. Praha
Realizace: 11/2018 - 5/2019

hotovo





Výsadby stromů na ploše Stromovky

📍 *Stromovka, Bubeneč, Praha 7*

V parku jsme vysadili 139 náhradních dřevin za uhynulé a odumírající stromy.

Kromě obnovy parteru před Šlechtovou restaurací jsme ve Stromovce vysazovali větší množství stromů také na ploše parku, a to v části zvané Starý park a na dně bývalého Rudolfova rybníka. Výsadby byly rozděleny do dvou projektů. V rámci prvního z nich jsme ve Starém parku a na dně bývalého Rudolfova rybníka od listopadu 2018 do prosince 2019 vysazovali náhradní dřeviny za ty, které uhynuly v důsledku povodní. Celkem jsme vysadili 129 dřevin. Byla mezi nimi řada vzácných a sbírkových druhů dřevin a 50 dubů 13 různých druhů, například dub bílý, dvouba-

revný, kaštanolistý, velkoplo-dý, košíčkatý, černý, bahenní, vrbolistý nebo červený.

Druhý výsadbový projekt, do kterého jsme se pustili na jaře 2019, spočíval ve výsadbě 10 jalovců viržinských ve Starém parku. Mladé jalovce v této lokalitě doplnily nyní stárnoucí zeravy a cypřišky, které jsou v posledních letech terčem vandalů a jejichž životnost se proto rychle zkracuje. Až odumřou tyto původní jehličnany, nahradí je nově vysazené jalovce a Stromovka tak o své stromy nepřijde.

Náklady: 1 milion Kč
Investor: hl. m. Praha
Realizace: 11/2018 - 12/2019

hotovo





Výsadby stromů v parku na Vítkově

📍 park na vrchu Vítkově, Žižkov, Praha 3

Posílili jsme zeleň v Thomayerově části parku: Vysadilo se 68 nových dřevin.

Na podzim 2018 jsme v západní části parku na vrchu Vítkově zahájili projekt výsadby nových stromů. V této části parku, které se říká Thomayerova, neboť se rozkládá kolem vyhlídkového neoklasicistního altánu známého jako Thomayerova vyhlídka, do konce roku 2018 přibýlo 53 dřevin. Bylo mezi nimi 25 dubů různých druhů, 8 javorů mléčů a 4 javory babyky, 5 slivoň tureckých, 2 jерlíny japonské a 6 jeřábů (3 jeřáby břeky a 3 jeřáby muky). Stromy jsme doplnili 3 keři kdouloně obecné. Dalších 15 vzrostlých dřevin pak do této části parku zamířilo na jaře 2019. V parku

přibýlo 7 dubů pýřitých neboli šípáků, 6 borovic lesních, jedna hrušeň obecná a jeden javor klen. V Thomayerově části parku tak bylo v poslední době vysazeno celkem 68 dřevin.

Kromě stromů, které posílily západní část parku, jsme na vybraná místa v rámci celého parku v průběhu jara 2019 vysadili ještě dalších 10 dřevin, konkrétně višňi chloupkatých.

Náklady: 198 tisíc Kč
Investor: hl. m. Praha
Realizace: 11/2018 - 5/2019

hotovo





Výsadby stromů v parku U Čeňku

📍 park U Čeňku, Praha 14, Praha - Dolní Počernice

V novém parku U Čeňku na východě Prahy přibylo 114 dubů, lip a sakur.

Poblíž dvou dřevěných altánů v novém multifunkčním parku U Čeňku, který od roku 2015 průběžně budujeme, jsme na jaře 2019 vysadili dalších 91 stromů. Bylo mezi nimi 36 lip velkolistých, 30 dubů letních a 25 sakur tří různých druhů. Ty doplnily 23 sakur, které jsme v parku vysadili již na podzim 2018. Výsadbu sakur, které jsou tradičně velmi populární v Japonsku, iniciovalo a financovalo Velvyslanectví Japonska v České republice a spolu s jeho zástupci jsme také stromy v parku vysadili. Celkem tak v poslední době v parku přibylo 114 dřevin. O nové stromy se bude-

me pravidelně starat, aby na svých stanovištích dobře prospívaly. Stromy budou dostávat pravidelnou závlivku a absolvují všechny nezbytné zdravotní a výchovné řezy.

Park U Čeňku vznikl na původně volné pláni mezi Černým Mostem, Horními Počernicemi, Dolními Počernicemi a Hostavicemi. V předchozích letech jsme na plochách budoucího parku vysadili na 250 alejových stromů a 7 tisíc sazenic lesních dřevin, v parku vybudovali cestní síť a 2 hřiště s altány a herními a fitness prvky a vybavili jej mobiliářem, jako jsou lavičky a odpadkové koše.

Náklady: 493 tisíc Kč
Investor: hl. m. Praha,
Velvyslanectví Japonska v ČR
Realizace: 11/2018 - 5/2019

hotovo





Rekonstrukce stromořadí

📍 *Ječná ulice, Nové Město, Praha 1*

Obnovili jsme první část akátového stromořadí v Ječné ulici v centru Prahy.

Stromy v ulicích jsou pro náš každodenní život ve městě nesmírně důležité. Mírní tepelné výkyvy, zvyšují vzdušnou vlhkost a snižují množství prachu i hluku. Toto prostředí však stromům způsobuje řadu problémů. Sucho, silný provoz i zhutněná půda – to jsou obvyklé těžkosti, jimž musí stromy v ulicích čelit. Dřeviny jsou pak oslabené, prosychají jim koruny a často bývají i mechanicky poškozené od lidí a aut. Proto jsou také náchylnější k chorobám. Z toho důvodu je potřeba stromořadí v ulicích nejen pravidelně ošetřovat, ale také omlazovat a odstraňovat přestárlé a nemocné dřeviny.

Takovou situaci jsme nedávno řešili i v Ječné ulici. Na základě projektu obnovy zdejšího akátového stromořadí, který nechal v roce 2016 zpracovat Magistrát hl. m. Prahy, by byla potřeba vyměnit více než polovinu z 90 stromů. Situace je ale složitá: Kolem komunikací jsou uloženy inženýrské sítě, které mají svá ochranná pásma a které podle současných předpisů často již ani neumožňují vysadit na původní místo nový strom. A úplně nová místa se nacházejí jen velice obtížně. Přesto se nám podařilo dokončit první etapu prací. Nejprve jsme odstranili 7 nejvíce poškozených dřevin a poté vysadili 10 nových akátů.

Náklady: 1,8 milionu Kč
Investor: hl. m. Praha
Realizace: 3/2019 - 8/2019

hotovo





Rekonstrukce stromořadí

📍 Sokolovská ulice, Libeň, Praha 9

Na volná místa v libeňském stromořadí jsme vysadili 13 nových stromů.

Druhým ze stromořadí v naší správě, které v roce 2019 prošlo částečnou rekonstrukcí, bylo stromořadí v Sokolovské ulici v Libni v úseku mezi ulicemi Čuprova a K Moravině. Ze stromořadí jsme na podzim odstranili 5 akátů, které byly ve velmi špatném zdravotním stavu. Oslabené dřeviny byly napadeny sírovcem žlutooranžovým, dřevokaznou houbou. Ze Sokolovské ulice jsme při kácení stromů odstranili také 5 pařezů, které zde zůstaly po kácení dřevin v minulosti. Na uvolněná místa jsme vysadili 12 jerlínů japonských a jeden dřezovec beztrnný. Tyto druhy jsou pova-

žovány za odolné a dřeviny by tak měly lépe zvládat náročné městské prostředí.

Od 1. 1. 2020 převzala správu vybraných 48 uličních stromořadí, o která se do té doby starala naše organizace, Technická správa komunikací hl. m. Prahy, a.s. Po 1. 1. 2020 se tak staráme už pouze o stromořadí v 5 ulicích, v nichž v posledních letech proběhly výsadby, abychom dohlédli na následnou péči o nedávno vysazené stromy. Je mezi nimi i stromořadí v Sokolovské ulici.

Náklady: 1,2 milionu Kč
Investor: hl. m. Praha
Realizace: 10/2019 - 11/2019

hotovo





Výsadby stromů na hřbitovech

📍 *pražské hřbitovy, Praha 3, 4, 10, 15*

Na pražských hřbitovech vysazujeme náhradní dřeviny za pokácené stromy.

Na podzim 2018 jsme s příspěvkovou organizací hl. m. Prahy Správa pražských hřbitovů uzavřeli smlouvu týkající se údržby zeleně na hřbitovech ve správě této organizace. Na základě této smlouvy jsme pak na hřbitovech začali s výsadbami stromů, které kompenzují kácení dřevin, k němuž Správa pražských hřbitovů v předchozích letech musela přistoupit. Ještě v roce 2018 jsme na hřbitovech v různých částech Prahy stihli vysadit celkem 100 dřevin, z toho více než polovinu na Vinohradech a ve Vršovicích (dohromady 54 stromů). V roce 2019 jsme na hřbitovech vysadili dalších

74 dřevin. Dvě třetiny z nich putovaly na Olšanské hřbitovy, kde přibylo 50 dřevin. Ostatní stromy zapustily kořeny na Branickém, Vinohradském, Vršovickém a Hostivařském hřbitově. Na hřbitovech jsme vysazovali javory kleiny, javory mléče a javory červené, lípy srdčité a břestovce západní. Nové stromy budeme pravidelně zalévat a provádět u nich výchovné a zdravotní řezy.

Náklady: 0,6 milionu Kč
Investor: Správa PH
Realizace: 11/2019 - 11/2020

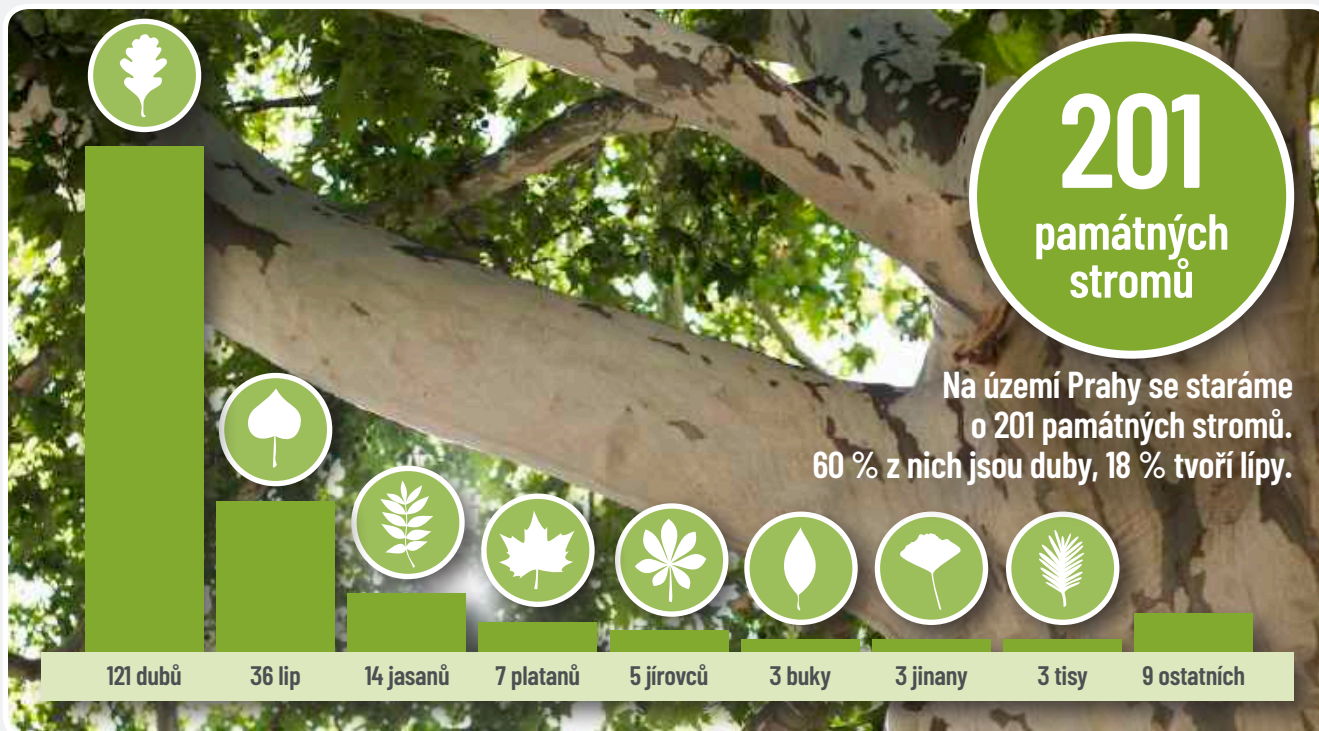


probíhá



Správa památných stromů

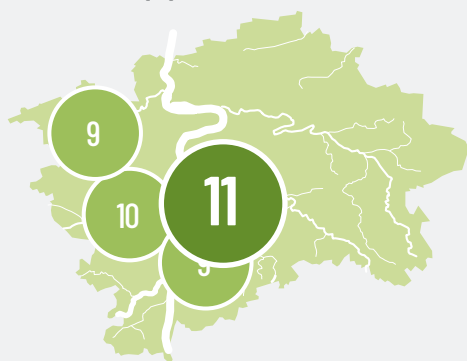
O kolik památných stromů jsme se starali?



550
let

Tak starý je nejstarší pražský památný strom - **dub Karel**, který roste v Praze-Kolodějích.

Nejvíce památných stromů se nachází na území městské části Praha 4 (11 stromů), Praha 5 (10), Praha 6 (9) a Praha 12 (9).



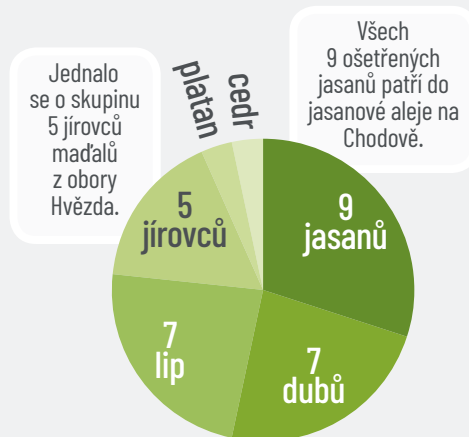
30

ošetřených památných stromů

V průběhu roku 2019 naši arboristé ošetřili celkem 30 památných stromů a u 2 jedinců prověřili zdravotní stav akustickým tomografem.

Vlastnímu ošetření předcházejí nezbytné úřední úkony, které vyplývají ze zákona č. 114/1992 Sb., o ochraně přírody a krajiny, a které zajišťujeme pro každý jednotlivý památný strom, jehož stav vyžaduje určitý arboristický zákrok.

Na stromech jsme prováděli především zdravotní a bezpečnostní řezy a obvodové nebo lokální redukce a kontrolovali, měnili či doplňovali bezpečnostní vazby, které stromy stabilizují a prodlužují jejich životnost.





Péče o... vodu

Naše organizace spravuje a udržuje pražské vodní toky a nádrže. Kontrolujeme stav vodních toků a nádrží, provádíme údržbu technologického vybavení vodních děl a stavebních konstrukcí, čistíme usazovací nádrže, odstraňujeme překážky v tocích, odpadky, černé skládky a nánosy materiálů, sledujeme kvalitu vody, pečujeme o doprovodnou zeleň kolem vodních toků a nádrží, sečeme trávu kolem koryt potoků a kolem vodních nádrží a likvidujeme invazní rostliny. Coby správci vodních toků vydáváme stanoviska ke stavebním záměrům, které mohou ovlivnit režim vodních toků, a kontrolujeme jejich dodržování.

Správa vodních toků a nádrží

Kolik vodních toků jsme spravovali?

300

kilometrů vodních toků

Spravovali jsme cca 300 km pražských vodních toků. To je stejná délka jako vzdálenost z Prahy do Zlína.



Botič: Nejdelší pražský potok. Protéká velice rozmanitým terénem: Na jeho březích nalezneme jak hustě zastavěné plochy, tak relativně neporušené přírodní lokality. Na Botiči leží nejvýznamnější pražská vodní nádrž, Hostivařská přehrada.

Rokytkva: Na Rokytce leží řada rybníků s chráněnými územími. Odvodňuje rozsáhlé urbanizované území.

Litovicko-Šárecký potok: Velká část potoka protéká Šáreckým údolím, kde se koryto zařezává do tvrdých buližnickových hornin, v nichž vyrývá kaňonovitě údolí. Na horním toku je vodní dílo Džbán.

Tyto pražské potoky se řadí mezi nejvýznamnější. Odvodňují velikostně významná povodí, z potoků, o které se staráme, jsou nejvodnatější a při povodňových událostech tak ovlivňují velké množství lidí. Pro Pražany, kteří v jejich okolí sportují a relaxují, jsou důležité i z hlediska volnočasových možností.

Kolik nádrží jsme spravovali?

165

nádrží

V Praze jsme spravovali 165 nádrží.

126

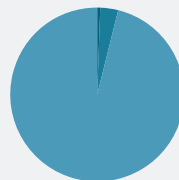
vodní
nádrže

39

technické
nádrže

Nejvíce vodních děl ve správě naší organizace se nachází na území Prahy 4. Zde se staráme o 13 rybníků, 3 retenční nádrže (RN) a 7 dešťových usazovacích nádrží (DUN).

Ze 126 spravovaných vodních nádrží je jedna nádrž zařazena do II. kategorie, 4 nádrže do III. kategorie a 121 nádrží do IV. kategorie technickobezpečnostního dohledu (TBD).



II / VD Hostivař

III / VD Džbán, VD Jiviny, VD N4
Jinonice, rybník Šeberák

IV / ostatní

Kritéria pro zařazení do kategorie vodního díla dle TBD určuje vyhláška č. 471/2001 Sb. podle možných obětí na životech, množství škod pod vodním dílem a ztráty z užitku v případě vyřazení vodního díla z provozu, pokud by došlo k destrukci hráze.



Kvalita vody a havárie

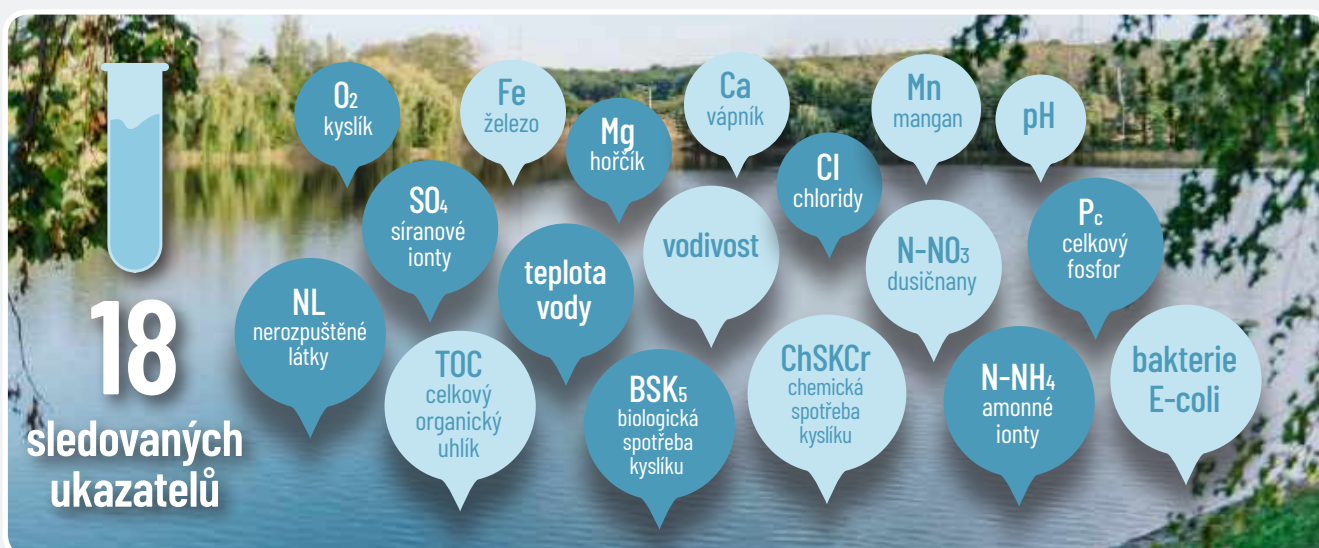
Jak jsme kontrolovali kvalitu vody?

16
vodních toků



126
vodních nádrží

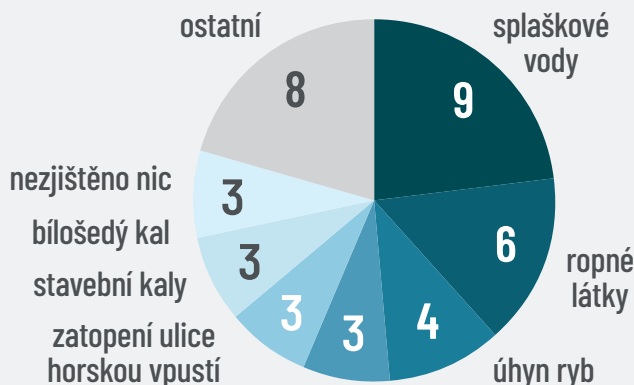
1x za měsíc se kontroluje voda v 5 nejdůležitějších profilech větších toků (Rokytky, Botič, Kunratický potok, Dalejský potok, Litovicko-Šárecký potok), 1x za 2 měsíce ve zbývajících 33 sledovaných profilech vodních toků. U nádrží se 1x za měsíc kontroluje průhlednost, rozborů vody se u vybraných nádrží dělají 2x ročně.



Jaké vodohospodářské havárie jsme řešili?

39
havárií

Naši technici zasahovali u 39 vodohospodářských havárií. Nejčastěji řešili kontaminaci vodních zdrojů splaškovými vodami (9x) nebo ropnými látkami (6x), několikrát řešili také úhyn ryb (4x) či zatopení ulice při intenzivních srážkách (3x).



Společnosti Pražské vodovody a kanalizace, a. s., jsme podali celkem 5 podnětů k odstranění zdrojů znečištění. Ve 4 případech šlo o splašky, v jednom o kaly z betonárky.

Povodně a ochrana před nimi

Jaké povodňové události jsme řešili?

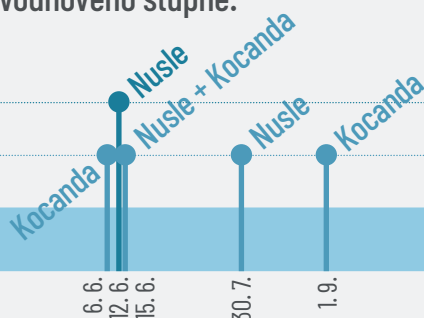
V roce 2019 v Praze nedošlo k žádné závažné povodňové události. Všechny události byly krátkodobé v řádu maximálně desítek minut. Botič dosáhl celkem 4x 1. povodňového stupně a 1x 2. povodňového stupně. Rokytky dosáhla 2x 1. povodňového stupně.

28 !
výstrah

2. SPA

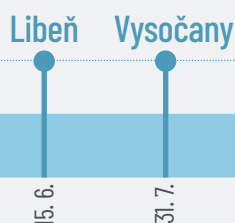
1. SPA

Botič



1. SPA

Rokytky



Obdrželi jsme 28 výstrah Českého hydrometeorologického ústavu před velmi silnými bouřkami.

Celkem 7x jsme vyhlásili pohotovost hrází na vodních dílech II. a III. kategorie.

Povodňová cvičení

Stejně jako v roce 2017 a 2018 jsme v květnu uspořádali cvičení hlásné povodňové služby Cvičení Botič 2019. Nově jsme přidali i Cvičení Rokytky 2019. Zúčastnily se obce, jejichž územím Botič a Rokytky a jejich přítoky protékají. Cvičení nám pomohlo otestovat, jak funguje získávání a předávání informací o průtocích vody a jak by vypadalo informování obcí ležících na Botiči a Rokytky o blížící se povodni.



Prohlídky

10 povodňových prohlídek

Jako organizace pověřená výkonem správy vodních toků na území Prahy jsme se zúčastnili 10 povodňových prohlídek vodních toků, které by měly městské části, jejichž území na potoce leží, 1x ročně svolávat a které přispívají k prevenci před povodněmi. Další 18 prohlídek nebylo uspořádáno.

Cvičení Botič

10 městských částí

5 obcí mimo Prahu

Cvičení Rokytky

14 městských částí

4 obce mimo Prahu

Péče o doprovodnou zeleň

Kolik nových stromů jsme u vody vysadili?

334 vysazených stromů

U vodních ploch a toků jsme vysadili 334 vzrostlých stromů a 125 keřů. Dřeviny vysazujeme u nových či revitalizovaných vodních ploch a toků a všude tam, kde je třeba doplnit či obnovit břehový porost nebo vyměnit uhynulé stromy.

Kde všude jsme stromy vysazovali?



Svépravický potok, Prosecký potok, Rokytky, Botič, Hostavický potok, ...



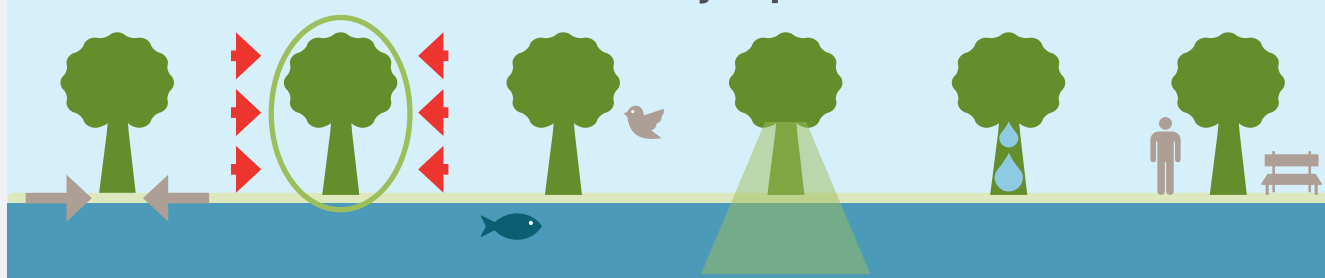
rybník Lipiny, rybník Terežka, Olšanský rybník, Milíčovský rybník, Biologický rybník, Kyjský rybník, Hamerský rybník, rybník Martiňák, rybník V Mydlinkách, ...



Kolem vodních ploch a vodních toků vysazujeme hlavně duby, vrby, olše, javory, střemchy, hlohy, topoly, svídy a ptačí zoby.

Stromy vysazené u Svépravického potoka

Funkce břehových porostů



Zpevnění a ochrana břehů koryta potoka před erozí

Ochrana před znečištěním vody splachy z okolních pozemků i zanášením koryta navátým materiálem

Přirozený biokoridor a útočiště mnoha druhů živočichů (vodní i suchozemští živočichové)

Stínění hladiny (ovlivnění růstu vodní flóry, teploty vody, výparu, výskytu konkrétních druhů živočichů)

Zadržování vody v půdě

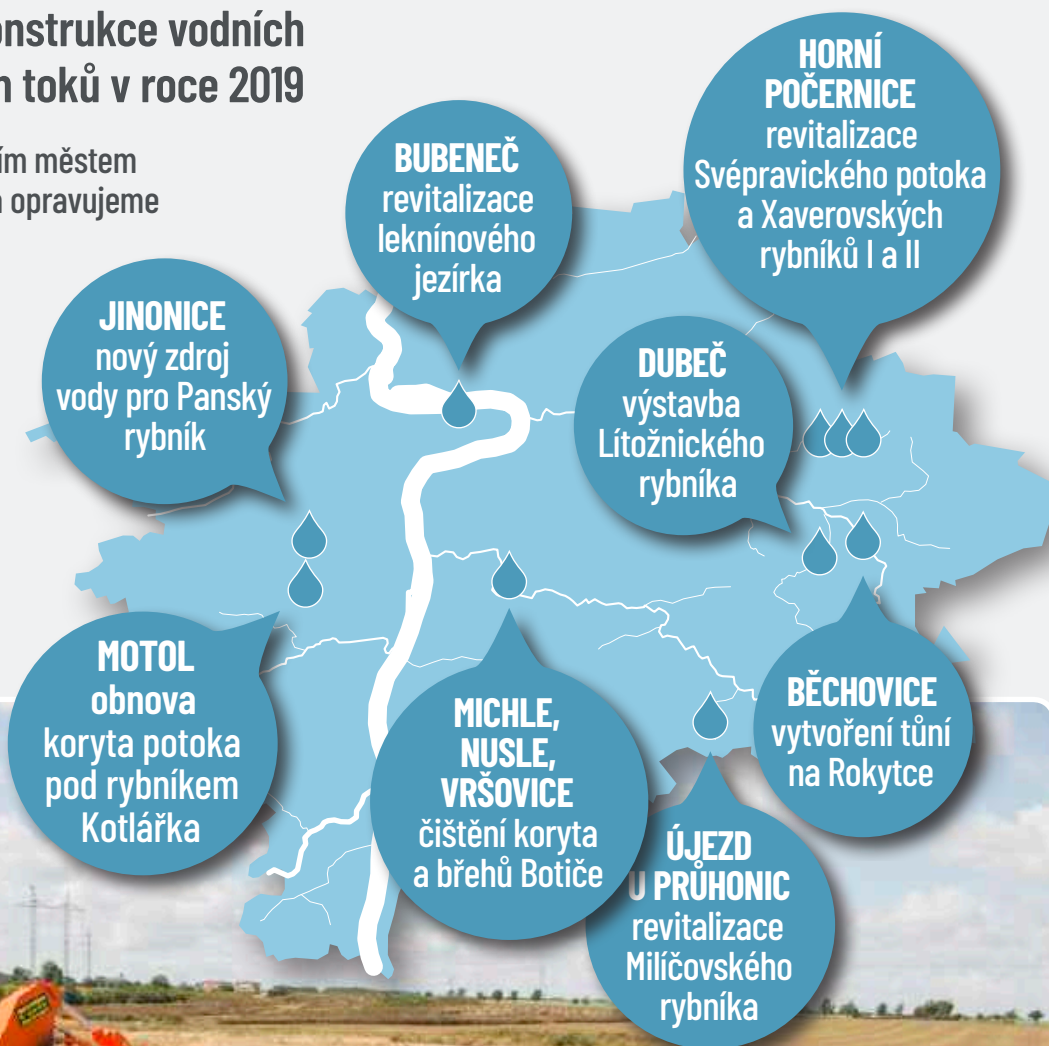
Estetická a rekreační funkce

Stavební projekty

Na jakých projektech jsme pracovali?

Výstavby a rekonstrukce vodních nádrží a vodních toků v roce 2019

Ve spolupráci s hlavním městem Prahou obnovujeme a opravujeme stávající pražské vodní nádrže a revitalizujeme koryta pražských potoků nebo budujeme zcela nové vodní plochy, které přispívají k udržení vody v krajině.



Výstavba Litožnického rybníka



Revitalizace Milíčovského rybníka

📍 *Újezd u Průhonic, Praha-Újezd*

Obnovili jsme vodohospodářská zařízení rybníka a cestu na hrázi.

Milíčovský rybník, který se rozkládá u Milíčovského lesa na jihovýchodě Prahy, má za sebou celkovou revitalizaci. Rybníku napájenému Milíčovským potokem jsme postavili nové výpustné zařízení pro regulaci odtoku vody a kamenné schodiště pro přístup do rybníka. Přibyl i kašnový přeliv, jenž navazuje na novou odtokovou štolu. Manipulaci s technikou během rybářských výlovů usnadní nové loviště a kádiště. Celou hrázi rybníka jsme očistili od pařezů a nevhodné zeminy tvořené navážkou, kterou jsme nahradili novým materiálem. Do výšky vodní hladiny jsme hrázi

opevnili kamenivem, abychom ji uchránili před erozí a poškozením vodou. Plochy kolem rybníka jsme oseli travním semenem a na hrázi jsme vysadili 5 vzrostlých dubů letních. Revitalizaci jsme zakončili opravou komunikace vedoucí po hrázi rybníka: Ve spolupráci s externí firmou jsme starý a opotřebený povrch na úseku cesty dlouhém 200 metrů nahradili novou živičnou vrstvou.

Náklady: 5,9 milionu Kč
Investor: hl. m. Praha
Realizace: 11/2018 - 4/2019

hotovo





Revitalizace Svépravického potoka

📍 *Horní Počernice, Praha 20*

Obnovili jsme přirozené koryto potoka, vybudovali pěšiny a vysadili stromy.

Cílem revitalizace Svépravického potoka v úseku mezi xaverovskými rybníky bylo vrátit korytu jeho přirozenou meandrující podobu se zákrutami a drobnými vodními plochami a tůňkami, které jsou důležité pro obojživelníky i vodní ptáky a savce. Z původního rovného koryta jsme odstranili opevnění a starou trasu potoka zasypali zeminou. Poté jsme vytvořili novou trasu s meandry doplněnou 3 tůňkami. Ze zeminy, kterou jsme během stavebních prací odtěžili, jsme vytvořili protihlukový val u dálnice D11, která vede kolem Xaverovského rybníka I.

Po revitalizaci koryta potoka jsme se pustili do vybudování nové sítě mlatových cest, abychom lokalitu zpřístupnili veřejnosti. Celkem jsme vytvořili 500 metrů nových pěšin a u nich vysadili 125 vzrostlých stromů, z nichž více než polovinu tvořily duby. Doplňily je javory, lípy, jilmy, vrby, hrušně, olše, střemchy a jasan. Nově vzniklé plochy v okolí potoka jsme upravili a oseli travním semenem.

Náklady: 4,6 milionu Kč
Investor: hl. m. Praha
Realizace: 11/2018 - 6/2019

hotovo





Rekonstrukce Xaverovského rybníka II

📍 *Horní Počernice, Praha 20*

Rybník jsme odbahnili a obnovili jeho vodohospodářská zařízení.

Biologický rybník na Svěpravickém potoce v Horních Počernicích (známý též jako Xaverovský rybník II) prošel rozsáhlou rekonstrukcí, během níž jsme opravili hráz a vybudovali nové vypustné zařízení i novou příjezdovou cestu.

Biologický rybník získalo hlavní město Praha od městské části Praha 20 v roce 2016. Protože rybník nebyl v dobrém stavu, už v roce 2017 jsme jej začali chystat na celkovou rekonstrukci. Nejprve jsme z jeho břehů odstranili přestárlé lámající se vrbové porosty a nepřehledné křoví, poté jsme vypuštěnou ná-

drž odbahnili. Celkem jsme odstranili 15 500 m³ usazeného sedimentu. V roce 2018 jsme tak mohli začít se samotnou rekonstrukcí rybníka. Rybník se dočkal opravy a rozšíření bezpečnostního přelivu a vývaru, na jejichž vybudování jsme použili kamennou rovnatinu. Bezpečnostní přeliv ochrání vodní dílo před přelitím v případě velké vody. Opravená je také hráz, kterou jsme vyčistili, urovnali a její plochu o velikosti 700 m² zpevnili kamennou dlažbou. Kromě toho rybník získal také nové vypouštěcí zařízení a příjezdovou komunikaci o délce 250 metrů.

Náklady: 6,7 milionu Kč
Investor: hl. m. Praha
Realizace: 10/2018 - 4/2019

hotovo





Rekonstrukce Xaverovského rybníka I

📍 *Horní Počernice, Praha 20*

Rybník jsme odbahnili a obnovili jeho vodohospodářská zařízení.

Jakmile jsme dokončili revitalizaci úseku Svěpravického potoka mezi xaverovskými rybníky a opravu Xaverovského rybníka II, přišla konečně řada i na sousední Xaverovský rybník I. Také tento rybník se v roce 2019 dočkal revitalizace. Vodní nádrž, kterou hlavní město Praha získalo na podzim 2018, potřebovala kompletní úpravu zanedbané hráze. Proto jsme se v létě 2019 od Xaverovského rybníka II přesunuli k jeho sousedovi. Urovnali jsme návodní a vzdušný líc hráze, který slouží k ochraně hráze před poškozením vodou, a hráz jsme zpevnili kamenným opevněním. Rybník

jsme opatřili také novým výpustným zařízením a bezpečnostním přelivem. Nádrž byla rovněž odbahněna a zbavena 2 500 m³ sedimentu.

Oba rybníky leží nedaleko Xaverovského háje, od kterého je odděluje dálnice D11.

Náklady: 4,4 milionu Kč
Investor: hl. m. Praha
Realizace: 7/2019 - 4/2020



probíhá





Výstavba Lítožnického rybníka

📍 *Praha-Dubeč*

Tři rybníky spojujeme do původního velkého rybníka o rozloze 11,5 hektaru.

Součástí přírodní památky Lítožnice, která se nachází mezi Běchovicemi a Dubčí na východě Prahy, byly ještě donedávna tři boční rybníky ležící na Říčanském potoce – rybník Nový, Myslivecký a V Mýtě. Byly vybudovány v 2. polovině 20. století, jejich plochu ovšem v minulosti zabíral jeden velký Lítožnický rybník, který byl v 1. polovině 19. století vypuštěn a vysušen. Zatímco mohutná hráz původního rybníka vydržela v dobrém stavu, boční dělicí hráze dvou novodobých rybníků byly v okamžiku, kdy rybníky získalo hlavní město Praha (2015, respektive 2016), již zce-

la zerodované. Proto se hlavní město přiklonilo k myšlence rybníky opět spojit a vrátit tak Lítožnickému rybníku jeho původní podobu.

Rybníky byly vypuštěny, odbahněny a zbaveny zbytků zničených hrází. Opravili jsme původní hlavní hráz, kterou jsme vyrovnali a vybavili novým výpustným zařízením. U výpustného objektu jsme vybudovali loviště, kádiště a schodiště do vody, aby mohli nový rybník využívat i rybáři. V roce 2020 by měl Lítožnický rybník získat také nový bezpečnostní přeliv. Hotový rybník bude mít rozlohu 11,5 hektaru.

Náklady: 21,8 milionu Kč
Investor: hl. m. Praha
Realizace: 11/2018 - 6/2020





Vytvoření soustavy tůní na Rokytce

📍 *Praha-Běchovice*

Na břehu Rokytky jsme vybudovali nový biotop pro rostliny a živočichy.

Tůně, zemní valy, hrázky, průlehy a nové trávníky. Tak nyní vypadá pozemek rozkládající se na levém břehu říčky Rokytky v Běchovicích. Dříve byl obhospodařován jako pole, často však býval podmáčen. Proto bylo rozhodnuto, že jej využijeme k vybudování soustavy tůní, jež budou sloužit jako vhodný biotop pro řadu rostlinných, ale i živočišných druhů, například pro obojživelníky, ptáky či bezobratlé živočichy, kteří žijí v blízkosti vody. Postupně jsme zde vyhloubili celkem 7 tůní o rozloze přesahující 2 000 m² a okolní terén vymodelovali tak, aby tůně od okolních zemědělsky

obdělávaných pozemků oddělovaly valy s mírnými svahy a bránily splavování půdy do tůní. Okolí tůní bylo zatravněno a časem by zde měla vzniknout druhově pestrá vlhká louka.

Naším cílem bylo vytvořit lepší životní podmínky pro volně žijící živočichy, pro něž je život v blízkosti člověka nesmírně náročný. Činnost člověka jim denně staví do cesty řadu překážek a omezuje jejich životní prostor. Proto se snažíme vytvářet pro ně co nejvhodnější prostředí všude tam, kde je to alespoň trochu možné.

Náklady: 1,7 milionu Kč
Investor: hl. m. Praha
Realizace: 9/2019 - 12/2019

hotovo





Obnova koryta pod rybníkem Kotlářka

📍 *Motol, Praha 5*

Z nového rybníka Kotlářka odvádí vodu obnovené povrchové koryto potoka.

Dříve se koryta městských potoků obvykle uzavírala do trubek pod zem, dnes se snažíme postupovat přesně opačně a vracet vodu zpátky na povrch. Jedním z takových projektů byla obnova povrchového koryta Motolského potoka pod rybníkem Kotlářka. Rybník jsme vybudovali v roce 2017 ze zdejší původně suché retenční nádrže Homolka z 80. let 20. století, na niž se původně napojovalo pouze zatrubněné koryto odvádějící vodu pryč. Jakmile se však ze suché nádrže stal rybník se stálou vodní hladinou, naskytla se nám příležitost dostat do oblasti ještě více vody

a obnovit pod rybníkem asi 300 metrů povrchového koryta. V jedné části úseku (podél parkoviště P+R Kotlářka) koryto již částečně bylo, léta do něj ale nebyla svedena žádná voda a dávno tak již nesloužilo svému účelu. Bylo třeba jej vyčistit od nánosů hlíny a odumřelé vegetace. V druhé části úseku (u benzinové pumpy) koryto úplně chybělo. Zde jsme pro vodu z rybníka vyhloubili zcela novou trasu s meandry a tůněmi.

Na konci povrchového úseku je voda svedena do původního zatrubněného koryta a odtud pokračuje na své cestě až do Vltavy.

Náklady: 1,4 milionu Kč
Investor: hl. m. Praha
Realizace: 3/2019 - 6/2019

hotovo





Nový zdroj vody pro Panský rybník

📍 *Jinonice, Praha 5*

Do vysychajícího Panského rybníka nyní vede dešťová kanalizace.

Již v druhé polovině minulého století se Panský rybník na Jinonickém potoce začal potýkat s nedostatkem vody. Do povodí potoka zasáhla výstavba Jihozápadního města a postupně byla zastavěna a odvodněna většina jeho pramenišť. V posledních letech hledáme spolu s hlavním městem Prahou způsoby, jak do potoka i do jinonických rybníků vodu alespoň částečně vrátit. Jedním z těchto projektů byla například oprava starého nefunkčního vodovodu, který dříve sloužil jako zdroj vody pro Jinonický zámek, a obnova části povrchového koryta Jinonického potoka nad Panským

rybníkem v parku mezi ulicemi Vidoulská a Schwarzenberská, které se na opravený vodovod napojilo. Tyto úpravy byly dokončeny v roce 2016. Aktuální projekt řešil propojení Panského rybníka s dešťovou kanalizací, do níž je svedena voda ze zpevněných ploch v oblasti Vidoule. Vybudovali jsme novou přípojku o délce 149 m, která na rybník napojila dešťovou kanalizaci v ulici U Panské zahrady. Dešťová voda, které rozsáhlé zpevněné plochy neumožňují, aby se přirozeně vsákla do podzemních vrstev, tak zbytečně neodtéká kanalizací pryč, ale plní dříve vysychající rybník a potok.

Náklady: 4,5 milionu Kč
Investor: hl. m. Praha
Realizace: 10/2018 - 4/2019

hotovo





Revitalizace leknínového jezírka

📍 *Výstaviště Praha, Bubeneč, Praha 7*

Obnovili jsme zničené leknínové jezírko v areálu Výstaviště Praha.

Celkovou rekonstrukcí má za sebou leknínové jezírko nacházející se v zadní části areálu Výstaviště Praha. Původní nefunkční bazének byl poničený a zanesený velkým množstvím suti a navážky, které se zde za dlouhé roky neudržování nahromadily. Proto jsme celou nádrž nejprve vyčistili a nepořádek odvezli. Poté jsme se pustili do její opravy. Odstranili jsme starou poškozenou hydroizolaci, obnovili betonové dno a stěny nádrže a položili novou izolaci. Kromě toho jsme vystavěli podpěrnou zeď pod nové dřevěné molo, které vyrobila naše truhlárna. Okraje jezírka jsme

osadili žulovými obrubníky, vytvořili 3 koryta pro mokřadní rostliny a pomocí traktorbagru upravili okolní terén. Jakmile byla oprava nádrže hotová, napustili jsme ji vodou a osadili vodními rostlinami: Leknínové jezírko zaplnilo 50 leknínů bílých, žlutých a červených a 50 plavinů štítnatých. V korytech pro mokřadní rostliny jsme vysadili mochny bahenní, kosatce žluté, orobince úzkolisté, ostřice pobřežní či skřípince jezerní.

Obnova leknínového jezírka byla součástí rozsáhlé revitalizace areálu holešovického výstaviště, na které se naše organizace podílí.

Náklady: 2,7 milionu Kč
Investor: hl. m. Praha
Realizace: 7/2018 - 11/2019

hotovo





Čištění koryta a břehů potoka Botiče

📍 *Michle, Nusle, Praha 4; Vršovice, Praha 10*

V úseku mezi Michlí a Nuslemi jsme vyčistili koryto Botiče a jeho břehy.

Při údržbě vodních toků, které spravujeme, se kromě průběžného čištění samotných koryt potoků staráme také o jejich bezprostřední okolí a doprovodnou zeleň na březích. Terén však leckde bývá těžko přístupný, a tak se obvykle jedná o velmi náročnou práci. Právě taková byla i rozsáhlá údržba koryta potoka Botiče mezi Nuslemi a Michlí, do které jsme se pustili v létě 2019. V úseku dlouhém 3,5 kilometru jsme čistili koryto potoka i jeho strmé a kluzké břehy. Sekali jsme travnaté plochy, odstraňovali suchou trávu a plevel, vyřezávali náletové dřeviny a odstraňovali su-

ché a nebezpečné větve nad chodníky a cestami. Nezapomněli jsme ani na sběr odpadků, které se na březích i v potoce hromadí po nepořádných návštěvnicích. Celkem jsme posbírali a odvezli přibližně 3,5 tuny odpadu a posekali více než 62 000 m² travnatých ploch. Odstraněním nahromaděných odpadků, přebujelé vegetace a dalších překážek v potoce jsme v tomto úseku Botiči zajistili dostatečnou průtočnou kapacitu a zároveň vylepšili estetický dojem celé lokality.

Náklady: 2,3 milionu Kč
Investor: hl. m. Praha
Realizace: 7/2019 - 9/2019

hotovo



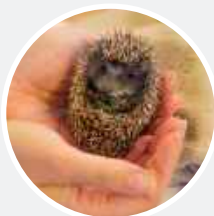
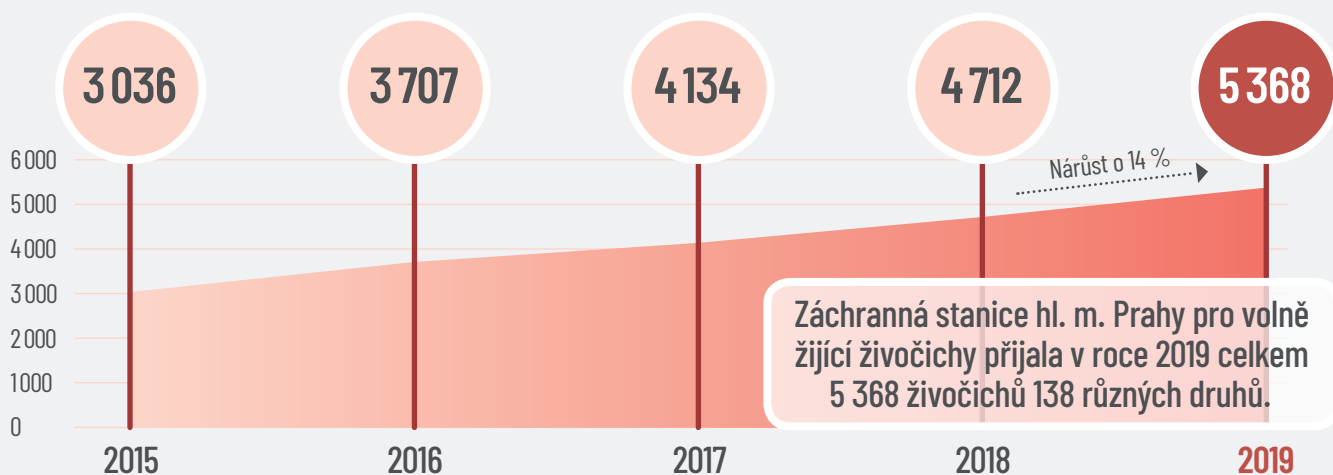


Péče o... zvířata

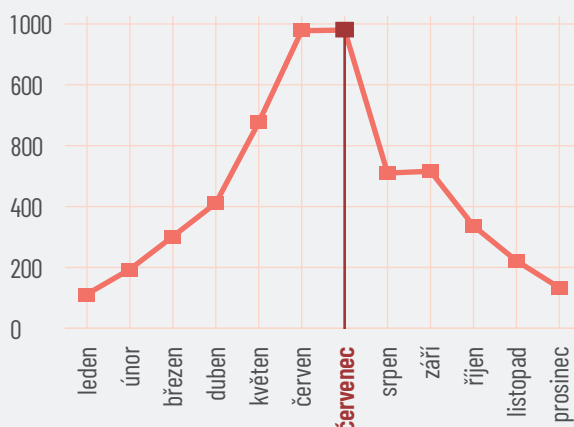
Od roku 2012 pro hlavní město Prahu provozujeme Záchrannou stanici hl. m. Prahy pro volně žijící živočichy, která na území hlavního města pečuje o zraněná a jinak handicapovaná volně žijící zvířata. Ke své činnosti stanice využívá jak hlavní areál, který se nachází v Jinonicích, tak detašovaná pracoviště – zookoutky v Malé Chuchli a v Kunratickém lese a Divokou zahradu Hostivař. V zookoutcích nacházejí náhradní domov trvale handicapovaní živočichové, kteří se již nemohou vrátit zpět do volné přírody.

Záchranná stanice

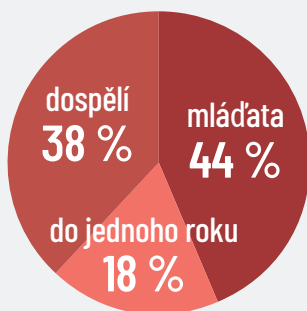
Kolik jsme přijali pacientů a z jakých důvodů?



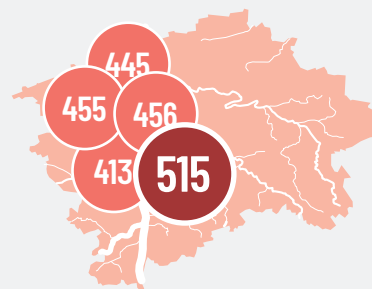
Z celkového množství přijatých zvířecích pacientů bylo 44 % mláďat (2 346), 18 % ve věku do jednoho roku (994) a 38 % dospělých (2 028).



Nejčastěji se k nám zvířecí pacienti dostávali z území městské části Praha 4 (515). Na druhém místě je Praha 1 (456), po ní následuje Praha 6 (455), Praha 7 (445) a Praha 5 (413).



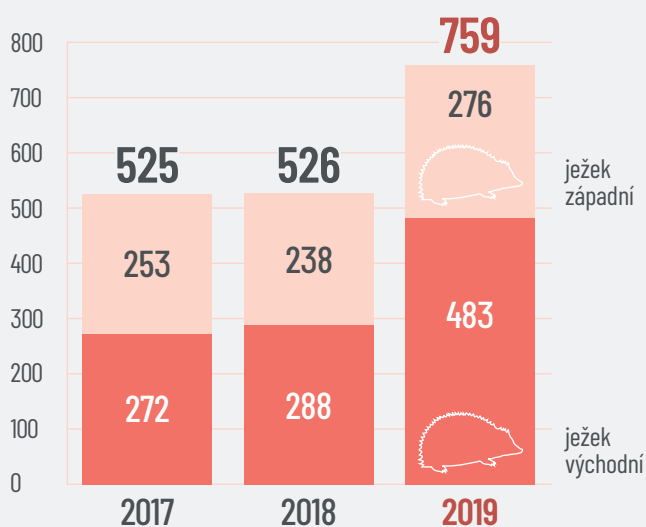
Nejvytíženějším měsícem byl červenec. Stanice během července přijala 981 pacientů. To souvisí s tzv. sezonou mláďat, která každoročně během léta vrcholí.



Rok 2019 = rok ježků

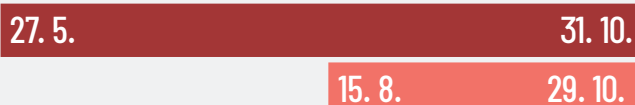
Proč jsme roku 2019 říkali „rok ježků“?

Rok 2019 byl výjimečný příjmem velkého počtu ježků. Přijali jsme jich nejvíce za celou dobu fungování záchrané stanice. Nadprůměrné bylo zvláště množství ježků východních.



Co to způsobilo? Relativně příznivé klimatické podmínky, které ježkům východním umožnily stihnout druhý vrh mláďat. Ježci západní jsou v ČR schopni stihnout pouze jeden vrh - žijí ve vyšších polohách, ze zimní hibernace se budí později a mláďata mají až v srpnu. Oproti nim ježci východní mívají vrh už v červnu. O potomky se starají 6-7 týdnů, a tak jsou schopni mít v září (po 35denní březosti) i druhý vrh.

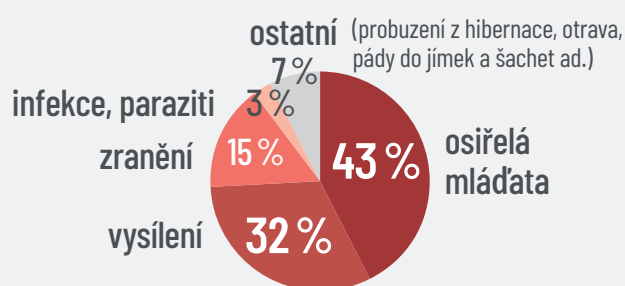
Období, kdy se do stanice dostávala nesamostatná mláďata ježka východního



Období, kdy se do stanice dostávala nesamostatná mláďata ježka západního



Oproti roku 2018 výrazně narostl i počet zraněných ježků (57 versus 117). Příjmy zraněných ježků a ježčat spolu souvisí: Pokud samice v době, kdy má mláďata, uhyne nebo se o ně kvůli zranění nemůže postarat, dříve či později se mláďata někde objeví a jsou do stanice přijata jako osiřelá. Úrazy dospělých ježků tak ovlivňují i množství přijatých mláďat.



Jak dlouho trvá...?

Odchov mláďete ježka

2 měsíce

Léčba ježka s vnitřními parazity

1-2 měsíce

Léčba zraněného ježka

až půl roku

Příběhy pacientů



První racek bělohlavý

Poprvé v historii naší záchranné stanice jsme přijali racka bělohlavého. Byl nalezen na Janáčkově nábřeží. Měl nohy obalené montážní pěnou – patrně do ní šlápl někde na stavbě nebo na skládce. Jakmile zaschla, začala mu velmi komplikovat pohyb. Nepříjemné zátěže jsme ho naštěstí rychle zbavili, a protože nebyl nijak zraněný ani zesláblý, mohli jsme jej hned druhý den vypustit zpět do přírody. Racek bělohlavý je v Česku vzácným zimním hostem, přilétá k nám až z oblasti Černého a Kaspického moře.

Babička Mary

Babička Mary – tak jsme pojmenovali poštolku obecnou, kterou jsme koncem února zachránili z ochranné sítě proti holubům, do které se zamotala. Když jsme totiž odečetli ornitologický kroužek na její noze, zjistili jsme, že je to naše „stará známá“. S touto poštolkou jsme se poprvé setkali před 7 lety, kdy jsme jí pomohli z podobně svízelné situace. Zalétla do domu ve Veletržní ulici a nemohla se odtamtud dostat. Náš ornitolog tehdy její věk odhadl na minimálně 2 roky. Díky kroužku, který jí dal, jsme ji nyní poznali a díky němu také víme, že při našem druhém setkání bylo poštolce již minimálně 9 let, což je na volně žijící poštolku úctyhodný věk. Poštolku jsme vypustili zpět do přírody a doufáme, že v budoucnu se už všem nástrahám civilizace úspěšně vyhne.



Do péče jsme v roce 2019 přijali celkem 110 poštolek.



Sysel Sonička

Mládě kriticky ohroženého sysla obecného k nám přicestovalo až z Radouče u Mladé Boleslavi. Koncem května narazily dvě ženy při fotografování zdejší známé kolonie syslů na nehybné mládě, které leželo mimo noru. Zhruba třítýdenní samička byla silně dehydrovaná a naprosto vyčerpaná a jedno oko měla zanícené a plné mušich vajíček. To bylo třeba ihned vyčistit, aby se z vajíček nevyklíhly larvy. Ošetřovatelka k ní pak po celou noc v pravidelných intervalech vstávala, aby ji postupně zavodnila. Sonička, jak jsme syslí samičku pojmenovali, nakonec vše zvládla. První kritickou noc přežila a poté už se její stav den ode dne zlepšoval. Chyběla jí však společnost, neboť syslové jsou velmi společenší živočichové, kteří žijí ve skupinách. Protože jsme v péči žádné jiné syslí mládě neměli, přidali jsme Soňu ke skupině podobně starých veverčích mláďat. Ve společnosti veverek, které patří mezi příbuzné syslů, dorostla do věku, kdy bylo možné vrátit ji zpět do přírody k jejímu původnímu druhu. Po měsíci péče v záchrané stanici se Soňa úspěšně vrátila a začlenila do své kolonie.



Malá poštolčí celebrita



Z truhlíku za oknem bytu na Spořilově si začátkem května už podruhé udělal hnízdo pár poštolek. Majitelé bytu je začali pozorovat a uveřejňovat jejich fotografie na sociálních sítích, kde vzbudily velký ohlas. V truhlíku přišlo na svět 5 mláďat. Život poštolčí rodiny však poznamenaly dvě tragédie. Nejprve to nejslabší mládě, které se vylíhlo jako poslední, nezvládlo svůj boj o život a uhynulo. Druhé nejslabší mládě

se statečně drželo, když přišla druhá pohroma. Přívalové deště a krupobití, které v Praze udeřily začátkem června, celé hnízdo zmáčely. Prokřehlé a vysílené mládě se osamoceně choulilo v rohu. Jeho matka asi usoudila, že jej nedokáže zachránit, a svoji péči věnovala jeho větším sourozencům. Naštěstí mu pomohli obyvatelé bytu, kteří mládě přenesli na suché místo, zahřáli jej a předali do stanice, kde se brzy zotavilo. Mládě ovšem nebylo možné vrátit zpátky do hnízda, aniž bychom tím neriskovali jeho úmrtí, protože by velmi pravděpodobně nemělo dost sil na boj se sourozenci o potravu. Nedlouho poté přibyla do stanice další poštolka podobného stáří, která mu tak mohla dělat společnost. Oběma mláďatům však stejně hrozilo, že se si na člověka příliš zvyknou. Proto jsme je svěřili do péče adoptivnímu poštolčímu páru ze Záchrané stanice Pavlov. Samička je naší bývalou pacientkou – je trvale handicapovaná a do stanice v Pavlově jsme ji předali právě proto, aby zde s poštolčím samcem vytvořila adoptivní dvojici a pomohla vychovávat mláďata, která z různých důvodů o své rodiče či hnízdo přišla. Adoptivní rodiče mláďata skutečně úspěšně odchovali a obě poštolky se vrátily do volné přírody.

Muflonka Lámanka

Ke zraněné samici muflona nás začátkem srpna přivolali pracovníci Thomayerovy nemocnice, v jejímž areálu stádo muflonů žije. Na místě jsme zjistili, že muflonka nemůže došlápnout na pravou zadní končetinu a viditelně kulhá. Proto jsme ji odchytili a dovezli k naší veterinární lékárně. Vyšetření ukázalo, že muflonka má otevřenou zlomeninu nártní kosti na pravé zadní noze. Veterinářka muflonce kosti srovnala a končetinu zafixovala sádrou. Muflonku jsme poté umístili do malé stáje, aby se co nejméně hýbala, a zahájili léčbu antibiotiky. Kosti ale bohužel správně nesrostly a muflonka nakonec o koncovou část končetiny přišla. V pohybu jí to našťástí tolik nebrání, i tak je schopná běhat, je ale jasné, že s takto vážným handicapem se do přírody už vrátit nemůže. Proto se z ní stane nová členka mufloního stáda v zookoutku v Malé Chuchli, kde nacházejí náhradní domov trvale handicapovaní živočichové. Muflonka přišla k úrazu pravděpodobně při srážce s autem. Není to ojedinělý případ: Ke zraněným muflonům vyjíždíme do Thomayerovy nemocnice několikrát do roka.



Do péče jsme v roce 2019 přijali celkem 11 muflonů.

První čáp bílý

Historicky první čáp bílý, kterého naše záchranná stanice přijala, byl nalezen v polovině září v areálu golfového hřiště ve Zbraslavi. Byl vyčerpaný, podchlazený a nesnažil se uletět. Odchytili jsme ho a převezli do stanice. Zde se už po několika dnech jeho stav výrazně zlepšil a během dvou týdnů se opět dostal do dobré kondice. V té době už ale byla většina čápů bílých na své cestě na jih a náš čáp se k nim tak nestihl připojit. Protože mladý jedinec by nedokázal doletět na zimoviště bez hejna dospělých ptáků, počká u nás do jara. Poté jej vypustíme zpět do přírody.



Lesní zookoutky

O které zookoutky jsme se starali?

Na území hlavního města spravujeme 4 lesní zookoutky. Jsou součástí Záchrané stanice hl. m. Prahy pro volně žijící živočichy a poskytují náhradní domov trvale handicapovaným živočichům, kteří se kvůli svému zranění nemohou vrátit zpět do volné přírody. Celkem v pražských zookoutcích nyní žije přes 160 živočichů 30 různých druhů.

4 zookoutky **160** zvířat **30** druhů



Zookoutek u chuchelské hájovny. Náš největší zookoutek. Mezi jeho obyvatele patří např. jelen evropský, prase divoké, rys ostrovid nebo liška obecná. V roce 2019 prošly voliéry pro bažanty a výběhy pro rysa, lišku a jeleny siky rekonstrukcí.

Zookoutek u hostivařské hájovny.

Náš nejstarší zookoutek. V roce 2016 prošel celkovou rekonstrukcí. Svůj výběh zde má skupina unikátních bílých daňků a mufloní dvojice a je zde také jezírko pro labutě, kachny a další zástupce vodního ptactva.

Zookoutek u kunratické hájovny.

Náš nejmenší zookoutek. Žije zde skupina daňků evropských.

Zookoutek u kamýcké hájovny.

Aktuálně v rekonstrukci. Vzniknou zde dva výběhy pro zvířata a voliéra pro bažanty (*podrobnosti o rekonstrukci hájovny a zookoutku v Kamýku najdete na straně 80*).



17
mláďat

V zookoutcích se v roce 2019 narodili 2 kolouši jelena lesního, 2 kolouši jelena siky, 9 daňčat a 4 muflončata.

Zookoutky využíváme mj. také k environmentálnímu vzdělávání.

V zookoutcích se uskutečnilo

233 programů pro školy

(7 130 účastníků),

5 osvětových akcí

pro veřejnost

(2 480 účastníků)

a 6 prohlídek pro

veřejnost (137 lidí).







Péče o... včely

Od roku 2011 realizujeme náš dlouhodobý projekt Návrat včel do pražských lesů. Postupně v pražských lesích a parcích zakládáme nové včelnice nebo obnovujeme ty původní. Projekt není primárně zaměřen na produkci medu, jeho hlavním posláním je zvyšování povědomí obyvatel Prahy o nezastupitelné úloze hmyzu v ekosystému a v krajině. Zároveň nám jde o představení tradičního včelařského řemesla veřejnosti.

Návrat včel do pražských lesů

Kolik včelnic jsme spravovali?

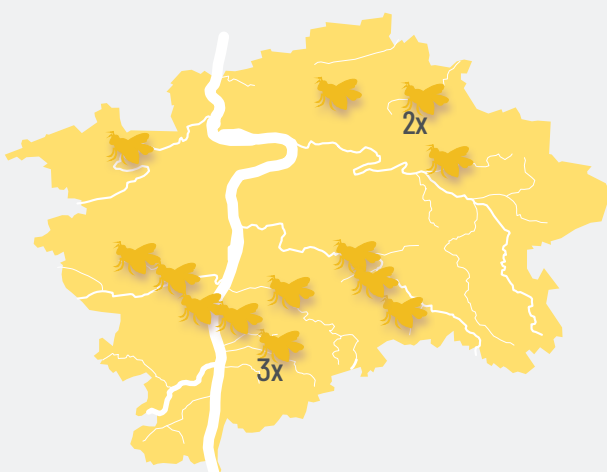
16 76
včelnic včelstev

Zatím poslední, v pořadí 16. včelnici jsme v roce 2019 založili na zahradě budovy Dřevák, která slouží jako zázemí pro ekovýchové programy a akce v horním areálu našeho ekocentra Prales ve Kbelích.

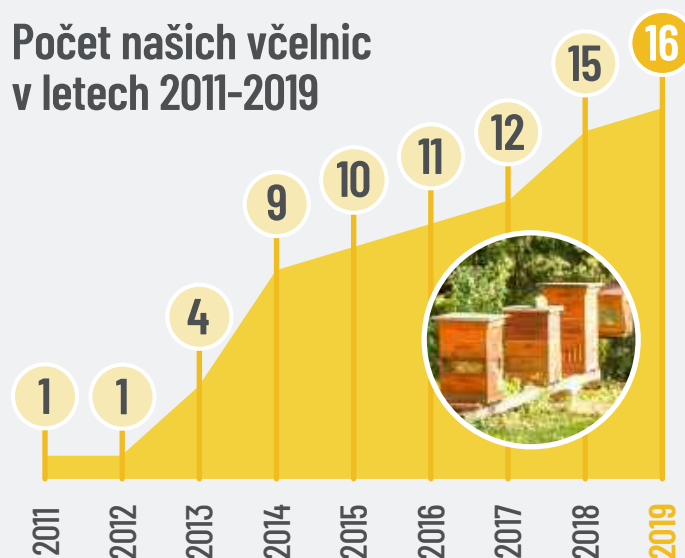
Kde všude bydlí naše včely

(zleva doprava)

Divoká Šárka, Centrální park Stodůlky, Prokopské údolí, zookoutek Malá Chuchle, DUN Na Lysinách, Kamýk a okolí (3x, lesopark, DUN Lhotka I, DUN Lhotka II), Kunratický les, Zahradnictví Ďáblice, sídlo Lesů hl. m. Prahy v Záběhlicích, Divoká zahrada Hostivař, Miličovský les, ekocentrum Prales (2x), DUN Černý Most



Počet našich včelnic v letech 2011-2019



Uspořádali jsme 89 vzdělávacích akcí a programů zaměřených na svět včel. Zúčastnilo se jich 1876 lidí.

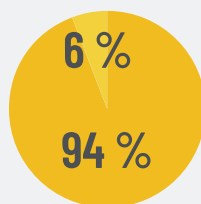
V medárně jsme zpracovali 1230 kg včelího vosku.

Číslo zahrnuje jak včelí vosk z našich úlů, který jsme zpracovali na voskové mezistěny a včelám do úlů zase vrátili, tak vosk od drobných včelařů, kteří nemají možnost si voskové mezistěny z vlastního vosku vyrobit a kterým tuto službu nabízíme. Výroba mezistěn pro včely z jejich vlastního vosku patří při chovu včel mezi důležitá preventivní hygienická opatření. Koloběh včelího vosku v rámci jednoho provozu je tak uzavřený a nenarušují jej vlivy z okolí.



V roce 2019 jsme vytočili 560 kg medu.

Medu bylo o cca jednu třetinu méně než v roce 2018. Je to důsledek většího a častějšího rojení včel i suchého léta.



94 % (1160 kg) z celkového množství přijatého vosku tvořil včelí vosk od drobných včelařů, zbytek (70 kg) byl vosk z našich úlů.



Péče o... vzdělávání Pražanů

Environmentální vzdělávání a výchova k odpovědnému chování vůči životnímu prostředí je nedílnou součástí naší práce. Aktivně komunikujeme s Pražany a předáváme jim informace o pražské přírodě, o kterou se naše organizace stará. Využíváme k tomu především metody zážitkové lesní pedagogiky. Ekologickovýchovné akce a programy pořádáme jak pro školní skupiny, tak pro širokou veřejnost na osvětových akcích po celé Praze. Řadu akcí organizujeme také v našem ekocentru Prales ve Kbelích, které funguje od roku 2017. Našimi ekologickovýchovnými aktivitami naplňujeme Krajskou koncepci environmentálního vzdělávání, výchovy a osvěty hl. m. Prahy na období let 2016–2025, kterou Rada hl. m. Prahy schválila 3. května 2016.

Environmentální vzdělávání

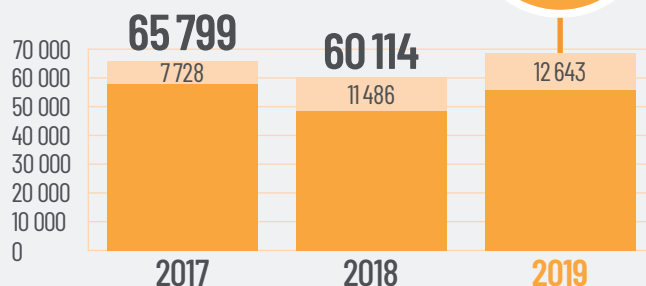
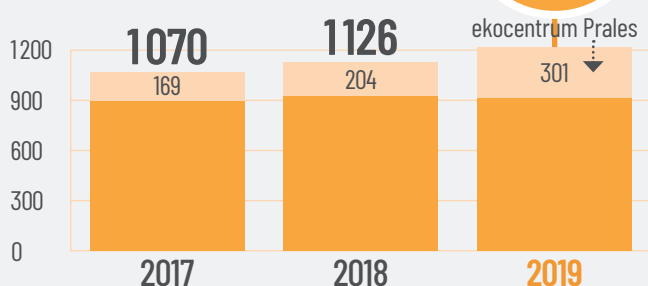
Kolik akcí jsme uspořádali a pro kolik lidí?

Připravili jsme 1218 vzdělávacích, výchovných a osvětových akcí. Jednu čtvrtinu akcí (301) zorganizovalo ekocentrum Prales.

1218 akcí

Našich akcí se zúčastnilo 68 596 lidí. Oproti roku 2018 jsme připravili o 8 % akcí více a návštěvnost byla o 14 % větší.

68 596 účastníků



Pro koho jsme to dělali?



základní školy
52 %



mateřské školy
25 %



veřejnost
15 %

střední školy 4 %
ostatní 4 %

Jaké akce to byly?

839 programů
pro jednu třídu



18 125

55 projektových
dní pro více tříd



4 792

119 exkurzí



2 276

58 osvětových
akcí pro školy/
veřejnost



37 151

14 večerních
vycházek za
sovami/netopýry



275

Výběr z akcí pro Pražany



Den Stromovky

Na Psí louce ve Stromovce jsme 18. května 2019 uspořádali Den Stromovky – akci pro veřejnost, na níž jsme Pražanům představili, jak vypadá naše péče o městskou zeleň a co všechno tato práce obnáší. Pro návštěvníky jsme připravili 10 stanovišť s informacemi a praktickými ukázkami. Představili jsme jim všechny naše pomocníky – drobnou mechanizaci, jako jsou křovinořezy a motorové pily, i ty nejsilnější traktory a velké stroje sloužící například k údržbě rozsáhlých trávnickových ploch. K vidění byl i tým našich arboristů, kteří pracují v korunách stromů. Nechyběli ani naši zvířecí záchranáři, kteří jsou vždycky po ruce, když se některý ze zdejších živočichů dostane do úzkých, nebo zaměstnanci našeho Zahradnictví Ďáblice, které dodává sadební materiál pro nejrůznější výsadbové akce nejen ve Stromovce, ale po celé Praze. S návštěvníky parku jsme vyrazili také na 3 komentované prohlídky Stromovky, během nichž se dozvěděli podrobnosti o revitalizaci zdejších vodních ploch i zajímavosti z historie parku. Zavedli jsme je i do jindy nepřístupného vodárenského domku a společně jsme nakoukli také do Rudolfovy štol, která do parku přivádí vodu z Vltavy. Akce se zúčastnilo zhruba 600 návštěvníků.

Otevření Dřeváku

29. května 2019 při příležitosti Dne dětí a druhého výročí od spuštění provozu našeho ekocentra Prales jsme spolu s dětmi ze Základní školy Satalice a Mateřské školy Albrechtická slavnostně otevřeli budovu Dřevák. Dřevostavbu jsme vybudovali v horním areálu ekocentra jako zázemí pro ekologickovýchovné programy a akce, které zde pořádáme pro školy i veřejnost (podrobnosti o stavbě objektu najdete na straně 84). Slavnostního otevření a doprovodného programu se zúčastnilo asi 150 dětí.



Kosení ve Stromovce

Na přelomu května a června se ve Stromovce již po šesté sešli zájemci o kosení trávy tradičním způsobem, totiž kosou. 31. května 2019 se konal šestý ročník akce Kosení ve Stromovce, kterou naše organizace od počátku podporuje, každoročně pro sekáče vyčlení vhodnou louku k posekání a půjčuje kosy těm, kteří nemají vlastní. Na louce u plavebního kanálu se za svítání sešlo asi 40 lidí, mezi nimiž byli zkušení sekáči, ale i úplní začátečníci. Společnými silami a za doprovodu folklorní hudby pokosili celou louku.



Indiánské léto



V létě jsme v ekocentru Prales uspořádali 2 turnusy příměstského tábora Indiánské léto v Pralese. Tábor se uskutečnil v termínech 8.–12. 7. a 26.–30. 8. a zúčastnilo se ho celkem 28 dětí (17 v prvním turnusu, 11 ve druhém). Malí indiáni si vyzkoušeli nejrůznější netradiční aktivity na čerstvém vzduchu: Učili se číst ve stopách, poznávat stromy i rostliny, vařili čaj z vlastnoručně nasbíraných plodů, trénovali střelbu z luku a vyráběli totem svého indiánského kmene. Mimo to je čekaly i různé pohybové hry, při kterých si vyzkoušeli svoji mrštnost a obratnost, a táborová bojovka.



Dny stromů v Praze 2019

Co jsme připravili k mezinárodnímu Dnu stromů?

2. 9. - 31. 10. 2019

Ve spolupráci s hlavním městem Prahou jsme k příležitosti mezinárodního Dne stromů (20. 10.) připravili projekt Dny stromů v Praze 2019. Cílem projektu bylo poukázat na zásadní význam stromů ve městě a přiblížit problematiku péče o stromy v městském prostředí. Součástí projektu byla výtvarná soutěž a navazující výstava Duše stromů, exkurze do Kunratického lesa, Stromovky či Zahradnictví Ďáblice, online stromokvíz a závěrečná akce pro školy i veřejnost Den stromů ve Stromovce.



Výtvarná soutěž Duše stromů

2.-30. 9. 2019

Celkem jsme obdrželi 1 365 děl. Byly mezi nimi kresby, malby i sochy. V každé kategorii jsme ocenili 3 díla a udělili jedno mimořádné ocenění. Ceny jsme vítězům předali na akci Den stromů ve Stromovce 18. 10. 2019.

Výtvarná výstava Duše stromů

7.-31. 10. 2019

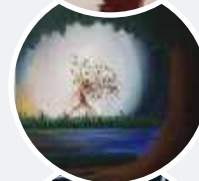
školáci
1158 děl

předškoláci
116 děl

kolektivy
64 děl

dospělí
27 děl

1365
přihlášených
děl



Výstava 200 vybraných soutěžních děl v budově Nové radnice na Mariánském náměstí v Praze 1.

Exkurze za stromy

7.-18. 10. 2019

246
účastníků

Uspořádali jsme 9 komentovaných vycházek po vybraných lokalitách Prahy (Stromovka, Zahradnictví Ďáblice, Kunratický les). Vycházek se zúčastnilo 246 osob.



Stromovka

139 účastníků

**Zahradnictví
Ďáblice**
36 účastníků

**Kunratický
les**
36 účastníků

**Za pražskými
netopýry**
35 účastníků

Stromokvíz

7.-18. 10. 2019

Stromokvíz, který jsme jako doprovodný program k projektu spustili na našich webových stránkách, se skládal z 20 otázek zaměřených na vlastnosti stromů. Vyplnilo ho 250 luštitelů.

Den stromů ve Stromovce

18. 10. 2019

1200
návštěvníků

Závěrečná akce pro školy i veřejnost. Součástí bylo slavnostní vyhlášení vítězů výtvarné soutěže Duše stromů, výsadba pamětního stromu za účasti primátora Zdeňka Hříba a náměstka primátora Petra Hlubučka, 2 komentované prohlídky parku a 13 hravých i naučných stanovišť zaměřených například na poznávání a pěstování nejrůznějších druhů stromů, péči o stromy, zvířata, která stromy obývají, umělecké řezbářství či metody dendrochronologie a dendrometrie.

Akce se konala ve spolupráci s Přírodovědeckou fakultou Univerzity Karlovy, Fakultou lesnickou a dřevařskou České zemědělské univerzity v Praze, Střední školou a vyšší odbornou školou uměleckou a řemeslnou, Českou společností pro ochranu netopýrů a Národním muzeem.





Výtvarná soutěž





Duše stromů





Péče o... komunikaci s Pražany

Komunikaci s pražskou veřejností včetně jejích zástupců z řad novinářů chápeme jako přirozenou součást naší každodenní práce. Domníváme se, že bez dialogu s těmi, jichž se naše činnost bezprostředně dotýká, nelze přírodní bohatství Prahy efektivně a uspokojivě spravovat. Proto velmi dbáme na to, aby naše informační kanály, jejichž prostřednictvím referujeme o dění v pražské přírodě, co nejlépe sloužily jak zástupcům městských částí, na jejichž území se nachází parky a lesy v naší správě nebo jejichž územím protéká některý z pražských potoků, tak všem ostatním Pražanům a aby jim poskytovaly kvalitní a aktuální informace. Snažíme se své záměry a postupy při péči o pražskou přírodu co nejlépe vysvětlovat a předcházet tak případným nedorozuměním či obavám Pražanů. Speciálními projekty a kampaněmi, které připravujeme, se zároveň snažíme dále posilovat povědomí Pražanů i návštěvníků Prahy o pražské přírodě a pomáhat zvláště mladší generaci rozvíjet její vztah k přírodním pokladům hlavního města.

Web, sociální sítě, média

Kolik jsme publikovali zpráv?

Kromě mailové a telefonické komunikace a osobních setkání komunikujeme s Pražany prostřednictvím aktualit a tiskových zpráv, které publikujeme na našich webových stránkách a sociálních sítích. Tiskové zprávy týkající se naší činnosti připravujeme také pro vedení hlavního města Prahy.

www.lesypraha.cz

@LesyHlPrahy

@ZachrannaStaniceLHMP

500
výskytů
v médiích

Zaznamenali jsme přes 500 potvrzených výskytů v regionálních i celostátních médiích (noviny, TV, rozhlas).

Zájem o kompostování v Praze roste, mezitím více než o třetinu

Výstava ukazuje duše stromů

Kolonie netopýrů se ve čtvrtek vrátí do pražské přírody. Vypuštění budou ve Stromovce

Vzácný ubečený přírůstek! V chuchelském zookoutku se narodila mufloní dvojčátka

Rekonstrukce Biologického rybníka vrcholí

140 aktualit
na webu



452 příspěvků



50 příspěvků



17 videí



Na Prahu určitě nezapomene. Racek od Černého moře se tu přilepil do montážní pěny

V Praze bojují lesníci s kůrovcem, stromy napadá i dřevokazná houba

Město osvěží nová zeleň, padlé stromy poslouží jako lavičky

Mlád'ata veverek kvůli vedru předčasně opouštějí hnízda

Praha je zase o něco zelenější. Lesníci vysázeli 403 tisíc stromů

Záchranná stanice pro volně žijící živočichy dostane novou podobu

Pohotovostní linky

Kolik jsme přijali telefonátů?

Spravujeme 3 nonstop linky, které slouží jako specializované pohotovostní kanály, které Pražané mohou využít pro oznámení mimořádných situací, jejichž řešení spadá do naší kompetence.

Linka záchranné stanice

773 772 771

24 845 telefonátů

Na linku Záchrané stanice hl. m. Prahy pro volně žijící živočichy volají hlavně nálezci zraněných zvířat nebo lidé, kteří hledají radu v oblasti výskytu a záchrany volně žijících živočichů.

Průměrně přijmeme 67 telefonátů denně, v nejvytíženějších měsících (**květen, červen**) počet narůstá až na 130 za den.



Nezanedbatelnou část hlášených případů dokáže operátor stanice vyřešit přímo po telefonu, při hovoru s nálezcem živočicha, kterému podle dané situace doporučí správný postup. Díky pohotovostní lince dokážeme včas zabránit například tomu, aby volající odebral z přírody zdánlivě opuštěné mládě, které ve skutečnosti lidskou pomoc vůbec nepotřebuje. Bez telefonických konzultací by byl počet živočichů, které stanice ročně přijme, podstatně vyšší.

Vodohospodářská linka

777 719 009

262 telefonátů

Na vodohospodářské lince mohou lidé nahlásit například havárii či jinou mimořádnou událost na pražských potocích a vodních nádržích. Operátor linky přijímá také oznámení o povodňových stavech a výstražné zprávy ČHMÚ.



Kácení havarijních stromů

777 470 809

50 telefonátů

Linka pro kácení havarijních stromů slouží pro ohlašování naléhavých případů dřevin v havarijním stavu, které se nacházejí na pozemcích ve správě Lesů hl. m. Prahy a které bezprostředně ohrožují okolí a bezpečnost lidí.



Informační materiály

Jaké informační materiály jsme vyráběli?

Pro akce, projekty a kampaně naší organizace vytváříme tištěné informační materiály, jako jsou plakáty, brožury nebo letáky. Vyrábíme také informační cedule/panely, které instalujeme v pražských lesích a parcích či u spravovaných vodních ploch a potoků, a navrhujeme vizuální podobu našich produktů (etikety, polepy apod.).



14 nových plakátů

80 nových cedulí

4 nové letáky



Osvětové projekty a kampaně

Ne! Raději salát

Ve spolupráci s naší Záchranou stanicí hl. m. Prahy pro volně žijící živočichy jsme na jaře 2019 připravili a zahájili informační kampaň týkající se krmení volně žijícího vodního ptactva, jako jsou labuť a kachny. Prostřednictvím webových stránek, sociálních sítí i cedulí v terénu jsme Pražany informovali o závažných zdravotních problémech, které zvláště mladým ptákům způsobuje nadměrné přikrmování nevhodnými potravinami, zejména pečivem. Naši iniciativu přivítalo i několik městských částí, pro něž jsme tyto informační cedule rovněž vyrobili, a hlavní město Praha, s jehož pomocí jsme cedule s česko-anglickými texty nainstalovali na frekventovaná místa u Vltavy v centru Prahy.



NE! RADĚJI SALÁT

Děkujeme, že na nás myslíte a nosíte nám k vodě během zimy i v průběhu roku všemožné dobrotky. Jenže ne všechno, co nám chutná, nám dělá dobře. Šťárka málo učebně takzvaná chuť. Konkrétně pro naše labuťky je nepřítelem PEČIVO.

Co k tomu říká Záchraná stanic hl. m. Prahy pro volně žijící živočichy?

Je velmi důležité, aby bylo pro volně žijící živočichy krmivo dostupné a dostupné v době, kdy jim nejvíce chutná. Proto je velmi důležité, aby bylo krmivo dostupné v době, kdy jim nejvíce chutná. Proto je velmi důležité, aby bylo krmivo dostupné v době, kdy jim nejvíce chutná.

KRMIT ANO, ALE SPRÁVNĚ

Pro labuť, kachny a další vodní ptáky volte vždy jen základní potraviny. Vhodné jsou:

- kukulice
- obilnice žito, ovsa a ovesná slupka
- nakrájený krmkový nebo líný sádlo
- zeleninové odřezky nebo slupky
- mražený hřešek nebo kukulice (rozmrázání, není nutné vařit)
- ořechy z ořechů
- přiměřené množství pro krabčoučkářské ptáky (k zakoupení v obchodech s chovatelskými potřebami)

LESY HL. M. PRAHY

Sametový med

K 30. výročí sametové revoluce (1989–2019) jsme připravili limitovanou edici medu pod názvem Sametový med. Med, který prodáváme, pochází z včelnic z pražských lesů a parků, které naše organizace zakládá a obnovuje v rámci svého dlouhodobého projektu Návrat včel do pražských lesů (podrobnosti o projektu najdete na straně 62). Ačkoli projekt má především vzdělávací charakter, prodej medu a další aktivity naší medárny nám pomáhají provoz včelnic financovat. Limitovanou edici medu spojenou s významným kulatým výročím jsme vydali i v předcházejících letech. Kupříkladu v roce 2018 to byl Med republiky, jímž jsme si připomněli 100. výročí od založení Československa (1918–2018).



MED sametový

Med Lesů hl. m. Prahy k 30. výročí sametové revoluce (1989–2019)

Med pochází ze včelnic Med Lesů hl. m. Prahy obsažený v nové zoubčáky v pražských lesích a parkách v rámci svého projektu Návrat včel do pražských lesů.

**0,5 kg : 86 Kč
1 kg : 170 Kč**

LESY HL. M. PRAHY

Návrat včel do pražských lesů

Charitativní krmítko



Před Vánoci 2019 jsme spustili prodej charitativních ptačích krmítek, jejichž koupí mohou zájemci podpořit naši Záchranou stanici hl. m. Prahy pro volně žijící živočichy. Celý výtěžek z prodeje krmítek putuje na její činnost. Krmítka dodáváme v rozloženém stavu, sestavení je však velice jednoduché a mohou se do něj zapojit i děti. Kromě návodu je součástí balení také leták s instrukcemi, čím je vhodné hotové krmítko naplnit a na čem si volně žijící ptactvo nejvíce pochutná. I tento projekt je tedy součástí naší dlouhodobé kampaně týkající se problematiky přikrmování volně žijících živočichů. Zatímco projekt **Ne! Raději salát** se zaměřoval na vodní ptactvo, pomocí projektu charitativních ptačích krmítek usilujeme o lepší informovanost Pražanů, kteří přikrmují hlavně drobné pěvce slétávající se v zimě ke krmítkům.

Jedlička s budoucností



V listopadu 2019 jsme zahájili třetí ročník našeho úspěšného projektu **Vánoční jedlička s budoucností**. Stejně jako v předchozích dvou letech jsme prodávali speciální vánoční jedličky, které jsou vypěstované v lesních školkách pro výsadby v krajině a které je proto možné na jaře vysadit do lesa mezi ostatní stromy. Nabízíme tak Pražanům možnost zvolit si místo jednorázového vánočního stromku ekologické řešení a zapojit se do výsadeb stromů v pražských lesích. V roce 2019 jsme připravili celkem 300 jedliček, jejichž společné vysazování v Kunratickém lese plánujeme na duben 2020. Na jaře 2019 se do lesa vrátilo na 150 jedliček z předchozího ročníku projektu.

Kamarád ježek



V listopadu 2019 jsme zahájili i pátý ročník našeho projektu **Kamarád ježek**. Šest pozdních ježčích mláďat z naší Záchrané stanice hl. m. Prahy pro volně žijící živočichy jsme rozvezli do 6 pražských škol. Během zimních měsíců, které by jinak musela strávit v záchrané stanici, se o ně pod dohledem našich odborníků stará celkem 220 dětí. Dorostlé a řádně vykrmené ježky na jaře 2020 vypustíme zpátky do přírody. Do pátého ročníku projektu se zapojily MŠ Hvězdička, MŠ Letců, MŠ Mezi Domy, MŠ Nučická, MŠ Klánovice a ZŠ Meteorologická. Na jaře 2019 se do přírody úspěšně vrátilo všech 10 ježků, o které se žáci starali v rámci předchozího ročníku projektu.



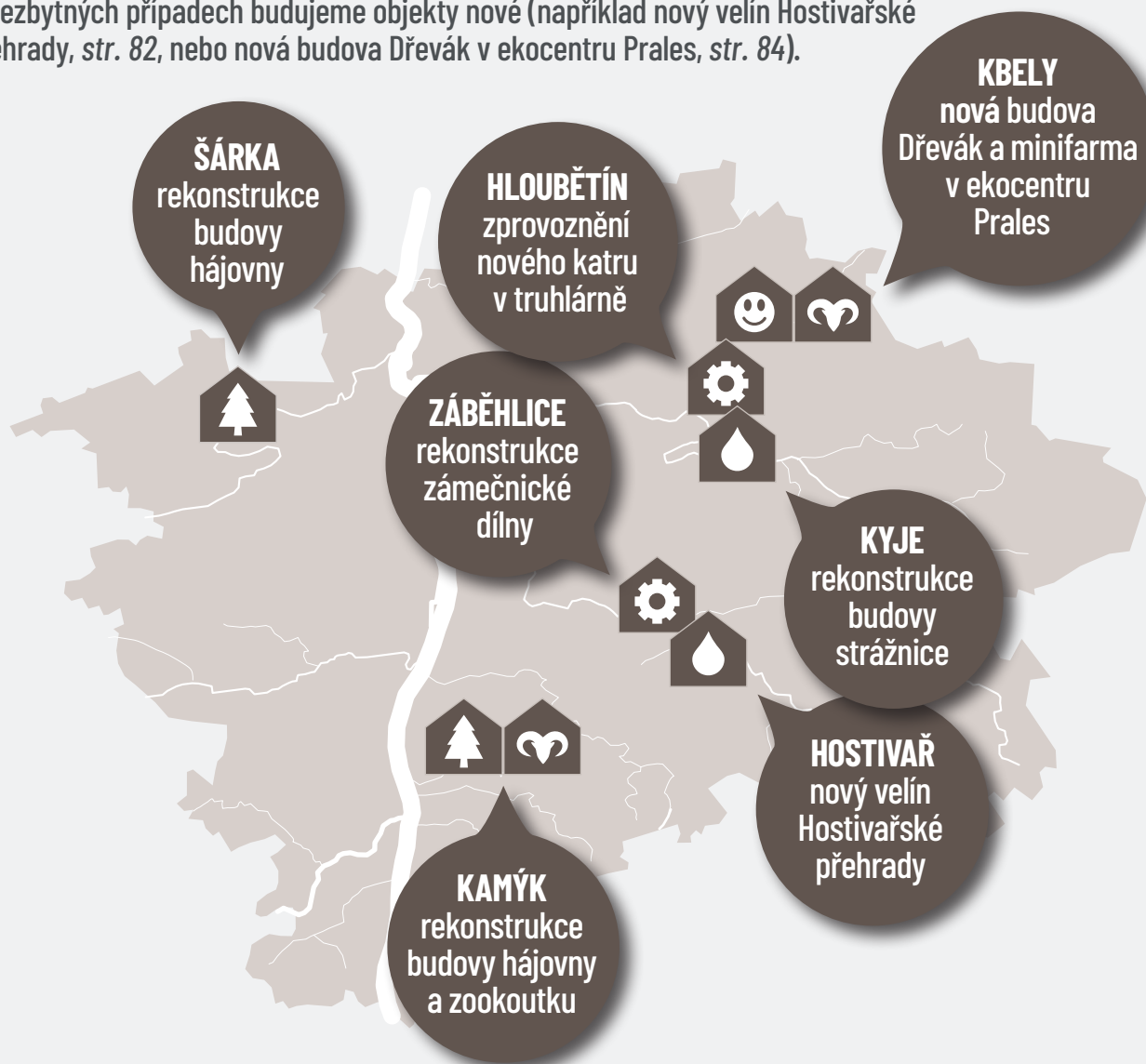
Péče o... majetek

Naše organizace sídlí v areálu někdejšího pivovaru a mlýna bývalé osady Práče v Práčské ulici v Praze 10. Vedle kanceláří zaměstnanců je zde také zámečnická dílna a medárna. Kromě tohoto areálu spravujeme v různých částech Prahy několik dalších budov: Je mezi nimi 11 hájoven a objektů sloužících ke správě lesních porostů, 8 strážnic a objektů sloužících ke správě vodních toků a nádrží, 2 budovy v ekocentru Prales, správcovský domek ve Stromovce nebo budova prodejny v Zahradnictví Ďáblice. Zázemí Kompostárny hl. m. Prahy ve Slivenci či Záchranné stanice hl. m. Prahy pro volně žijící živočichy tvoří stavební buňky.

Stavební projekty

Na jakých projektech jsme pracovali?

Svěřené nemovitý majetek průběžně opravujeme a upravujeme tak, aby konkrétní budovy a objekty účelně a smysluplně sloužily jednotlivým úsekům a úkolům, pro které byla naše organizace zřízena. V nezbytných případech budujeme objekty nové (například nový velín Hostivařské přehrady, str. 82, nebo nová budova Dřevák v ekocentru Prales, str. 84).



objekty využívané pro správu lesních porostů



objekty využívané pro správu vodních toků a nádrží



objekty využívané pro environmentální vzdělávání, výchovu a osvětu (EVVO)



objekty využívané pro chov zvířat



objekty využívané jako dílny



Rekonstrukce hájovny a zookoutku

📍 *Kamýk, Praha 12*

V Kamýku stavíme nové zázemí pro terénní pracovníky a nový zookoutek.

Hájovna v lese v Kamýku řadu let sloužila jako detašované pracoviště lesního úseku Hodkovičky, který se stará o lesní porosty v této části Prahy. Budova však přestala vyhovovat z hlediska hygienických i bezpečnostních předpisů. V hájovně kupříkladu zcela chybělo sociální zařízení a zázemí pro zaměstnance tvořila jedna stavební buňka. Proto jsme se pustili do rekonstrukce celého areálu. Vybudovali jsme novou hájovnu, ve které je adekvátní zázemí pro pracovníky, ale také malý služební byt a skladovací prostory. Kromě hájovny jsme postavili také přístřešek pro les-

nickou mechanizaci a zpevnili příjezdové plochy, aby se stroje při nepříznivém počasí nebořily do půdy. Nová budova je umístěna v oploceném areálu o velikosti 1 800 m², jehož část slouží jako zookoutek, kde nacházejí náhradní domov volně žijící živočichové, kteří se kvůli svému zranění či handicapu již nemohou vrátit zpět do volné přírody. Také zookoutek prochází při rekonstrukci areálu celkovou obnovou. Budujeme nové výběhy pro daňky a kozy a voliéra pro bažanty. Návštěvníci budou moci zvířata pozorovat díky průhledům v plotu.

Náklady: 5 milionů Kč
Investor: hl. m. Praha
Realizace: 1/2019 - 3/2020





Rekonstrukce hájovny

📍 *Divoká Šárka, Liboc, Praha 6*

Nevyužité garáže předěláváme na zázemí pro naše terénní pracovníky.

Pro zaměstnance, kteří jsou součástí našeho lesního úseku Šárka, jsme v hájovně v Divoké Šárce vybudovali nové pracovní zázemí. Jejich původní podmínky nebyly dobré – terénní pracovníci měli k dispozici pouze jednu stavební buňku. Abychom na lesním pozemku nemuseli budovat úplně novou stavbu, rozhodli jsme se využít prostor, který byl již dříve zastavěn. Proto jsme se pustili do rekonstrukce části zdejší hájovny. Na místě, které v budově původně zabíraly dvě velké garáže, jež pro provoz úseku nebyly nezbytně nutné, jsme postavili nový patrový objekt.

Ve zrekonstruovaném přízemí se nyní nachází jedna menší garáž, sušárna na mokré oblečení a denní místnost s kuchyňkou. Nad těmito prostory jsme v přistavěném patře vybudovali dvě šatny se sociálními zařízeními.

Náklady: 4,5 milionu Kč
Investor: hl. m. Praha
Realizace: 12/2018 - 1/2020



probíhá





Nový velín Hostivařské přehrady

📍 *Hostivař, Praha 15*

Postavili jsme nový velicí objekt pro největší pražské vodní dílo.

Hostivařská přehrada, kterou napájí potok Botič, je nejvýznamnějším vodním dílem na území Prahy. Byla zprovozněna v roce 1963 a od té doby slouží jako protipovodňová ochrana níže položených území Záběhlic, Michle a Nuslí na jihovýchodě Prahy. V současnosti ji spravuje naše organizace. Přehrada v posledních letech již nutně potřebovala nový obslužný objekt, z něž by bylo možné chod vodního díla adekvátně řídit. U hráze jsme proto vybudovali nový velín, který poskytuje zázemí pro obsluhu vodního díla a zároveň prostor na uskladnění techniky potřebné pro údržbu vodní-

ho díla, jeho břehových porostů i přilehlých luk. Dvoupatrový objekt tvoří přízemí využívané jako sklad a horní patro s výhledem na vodní hladinu. Obsluha přehrady z velína dohlíží na manipulaci na vodním díle, provádí pozorování a měření provozních veličin, jako je výška hladiny vody v nádrži, teplota vzduchu či srážkový úhrn. Také sleduje deformace tělesa hráze a průsakové a tlakové poměry vodního díla. Součástí stavebních úprav bylo i nové opločení objektu, zpevnění okolních ploch, zavedení inženýrských sítí a terénní úpravy včetně výsadeb zeleně a založení trávníku v areálu velína.

Náklady: 6 milionů Kč
Investor: hl. m. Praha
Realizace: 10/2017 - 3/2019

hotovo





Rekonstrukce strážnice

📍 *Kyje, Praha 14*

Objekt u Kyjského rybníka přestavujeme na nové zázemí pro naše zaměstnance.

Ve strážnici Kyje, která se nachází u Kyjského rybníka a slouží jako detašované pracoviště střediska Vodní toky, vznikne nové zázemí pro naše zaměstnance. Původní vnitřní rozvržení strážnice nevyhovovalo hygienickým standardům, a proto jsme se pustili do přestavby objektu. V přízemí objektu postavíme oddělené šatny, sprchy a toalety pro muže a ženy a opravíme denní místnost a kotelnu. Přestavbou vznikne také nový skladovací prostor a kancelář pro vedoucího úseku oblasti Praha-sever, pod který vodní plochy a potoky v této části Prahy spadají. Ve druhém pa-

tře strážnice budou dokončeny dva malometrážní byty pro zaměstnance naší organizace. V jednom z bytů bude bydlet hrázný Kyjského rybníka, který bude zajišťovat i ostrahu celého areálu.

Náklady: 8,1 milionu Kč
Investor: hl. m. Praha
Realizace: 9/2019 - 6/2020





Budova Dřevák, zázemí ekocentra

📍 *ekocentrum Prales, Kbely, Praha 19*

Postavili jsme nový objekt pro ekovýchovu v ekocentru Prales.

V horním areálu ekocentra Prales jsme vybudovali nové zázemí pro ekologickou výchovu. Dřevostavba Dřevák se nachází na místě, kde dříve stával zchátralý domek zahradníka původní okrasné školky, která v areálu, v němž se nyní nachází ekocentrum, fungovala do roku 2015. Dřevák byl stavebně dokončen koncem roku 2018, provoz jsme slavnostně zahájili na jaře 2019 (*podrobnosti o otevření budovy najdete na straně 66*). Naši organizaci slouží jako zázemí pro ekologickovýchovné programy a akce, které v ekocentru pořádáme hlavně pro mateřské a základní školy. Účelu

budovy odpovídá i její podoba: Fásada objektu je obložena dřevem, úpravu odpadních vod zajišťuje kořenová čistička a dům je částečně zastřešen takzvanou zelenou střechou z přírodních materiálů a suchomilných rostlin. Výuka probíhá uvnitř i na zahradě kolem domu – jako venkovní učební pomůcky využíváme například solární sušičku, bylinkovou spirálu, ovocné keře, broukoviště, včelí úly či velké krmítko na pozorování ptactva. V listopadu 2019 jsme ve Dřeváku začali pořádat workshopy zaměřené na zpracovávání přírodních materiálů a přednášky pro veřejnost.

Náklady: 4,7 milionu Kč
Investor: hl. m. Praha
Realizace: 6/2017 - 5/2019

hotovo





Minifarma s hospodářskými zvířaty

📍 *ekocentrum Prales, Kbely, Praha 19*

Rozšiřujeme farmu se zvířaty pro vzdělávací programy ekocentra Prales.

Neprohlížet si hospodářská zvířata jen v obrázkových knížkách, ale poznat je na živo z bezprostřední blízkosti, to je smyslem nové městské minifarmy budované v dolním areálu ekocentra Prales. V září 2019 jsme se pustili do výstavby nových výběhů pro hospodářská zvířata, na která děti uprostřed velkoměsta ani v zoologických zahradách běžně nenarazí. Doposud měly v ekocentru svůj výběh pouze ovce, už v první polovině roku 2020 však získají nové sousedy. Na ploše 1 400 metrů čtverečních se kromě ovcí zabydlí také slepice, kozy a králíci.

Minifarmu budujeme v místě původního ovčího výběhu a na nevyužívané travnaté ploše. Výběhy budou oplocené a povede mezi nimi cesta, po níž bude možné si minifarmu projít.

Minifarmu si budou moci zájemci volně prohlédnout v rámci návštěvy ekocentra, zároveň ji ale budeme využívat i pro ekovýchové programy zaměřené na problematiku chovu a využití hospodářských zvířat, o které rozšíříme naši stálou nabídku programů pro školy a veřejnost.

Náklady: 450 tisíc Kč
Investor: hl. m. Praha
Realizace: 9/2019 - 3/2020



probíhá





Rozšíření zámečnické dílny

📍 Záběhlice, Praha 10

Zrekonstruovali jsme dílnu a postavili venkovní markýzu pro opravy strojů.

Od konce roku 2017 jsme pracovali na rekonstrukci centrální zámečnické dílny, která se nachází v areálu ústředí naší organizace v Praze 10 – Záběhlicích. Opravená dílna je vybavena skladovacími prostory, svářecí místností, dvěma velkými dílnami s montážní šachtou a portálovým jeřábem pro opravy stavební techniky a vozidel, jež využíváme při naší práci v terénu, a novou vzduchotechnikou, která prostor odvětrává. Rekonstrukci dílny jsme zakončili výstavbou nové venkovní markýzy, která k dílně přiléhá. Roztažnou ocelovou markýzou jsme prostor dílny rozší-

řili o dalších 70 m², které můžeme v případě potřeby využít pro opravy rozměrných strojů. Díky markýze můžeme na nezbytných opravách pracovat i venku před dílnou, aniž by nás limitovalo aktuální počasí.

Náklady: 6,4 milionu Kč
Investor: hl. m. Praha
Realizace: 4/2019 - 9/2019

hotovo





Zprovoznění nové pásové pily

📍 Hloubětín, Praha 14

V truhlárně jsme spustili nový katr pro rychlejší zpracovávání dřevní hmoty.

Ceny na českém trhu se dřevem v poslední době negativně ovlivňuje dlouhodobé sucho i kůrovcová kalamita. I z toho důvodu se snažíme co nejvíce dřevní hmoty, která vzniká jak při plánovaných obnovních těžbách, tak při těch nezbytných nahodilých, zpracovávat v naší vlastní truhlárně. Ta dřevo zpracovává na řezivo nebo z něj vyrábí mobiliář do lesů a parků, jako jsou lavičky, herní prvky, stojany, zábradlí a další výrobky. Abychom co nejvíce zkrátili dobu, po kterou dřevo na lesních skládkách čeká na zpracování, a omezili tak případný rozvoj škůdců a znehodnoce-

ní dřevní hmoty, pořídili jsme pro truhlárnu novou pásovou pilu (katr) s rozmítací a omítací pilou. Pásová pila kmeny rozřezává na fošny či prkna, omítací pila dřevěné desky zarovnává po stranách a rozmítací pila je dále podle potřeby a specifikace zakázky rozřezává. Díky novému zařízení se množství dřeva, které jsme denně schopni zpracovat, zvýšilo až sedminásobně. Zásoby dřeva nyní můžeme zpracovávat průběžně a co nejlépe tak dřevní hmotu zhodnocovat.

Náklady: 6,2 milionu Kč
Investor: hl. m. Praha
Realizace: 11/2019

hotovo





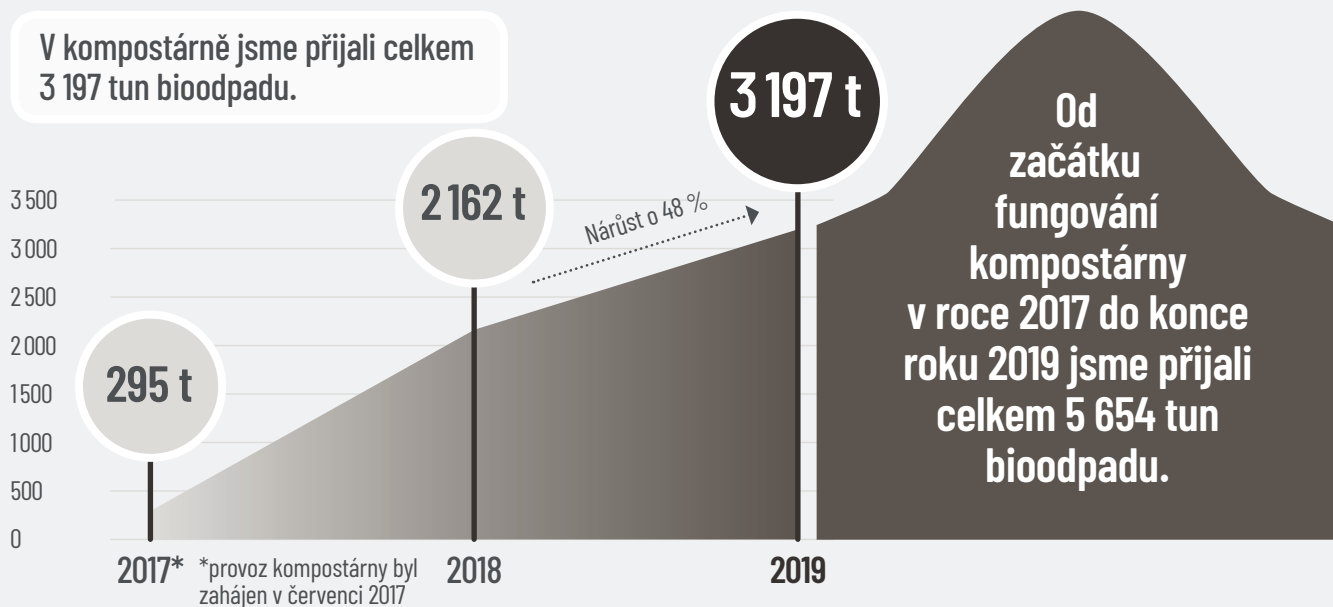
Péče o... bioodpad

Od poloviny roku 2017 spravujeme pro hlavní město Prahu Kompostárnu hl. m. Prahy v Praze-Slivenci. V kompostárně ukládáme biologicky rozložitelný odpad vzniklý při údržbě městské zeleně. Kromě toho kompostárna přijímá bioodpad také od občanů Prahy, od firem a mimopražských občanů a rovněž ze svozů velkoobjemových kontejnerů ze spádové oblasti zahrnující především levý břeh Vltavy. Ze zpracovaného odpadu kompostárna produkuje kompost. Část používáme jako hnojivo pro zelené plochy v naší správě, část prodáme a část si odebírají sami Pražané, kteří si za každých 5 odevzdaných kilogramů odpadu mohou posléze odebrat 1 kilogram kompostu zdarma.

Kompostárna

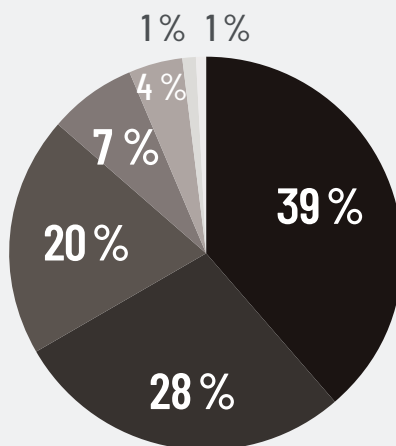
Kolik jsme přijali bioodpadu?

V kompostárně jsme přijali celkem 3 197 tun bioodpadu.



Od koho?

Firmy	1 238 t
Sběrné dvory	894 t
Občané Prahy	631 t
Bio VOK	233 t
Lesy hl. m. Prahy	146 t
MČ Praha-Slivenec	35 t
Mimopražští občané	20 t



Nejvíce bioodpadu (1 238 tun / 39 %) k nám dovezly firmy. Celkem 146 tun (4 %) pocházelo z činnosti naší organizace. Do kompostárny svážíme hlavně trávu, listí a větve z údržby parků a vodních toků a nádrží, které spravujeme.

Kompost si odebralo 760 Pražanů.

900 tun kompostu

Z přijatého bioodpadu jsme do konce roku 2019 vyprodukovali 900 tun hotového kompostu.

542 tun jsme využili pro naše potřeby jako hnojivo pro pěstování rostlin či na trávníky ve spravovaných parcích.

176 tun jsme prodali občanům a firmám.

59 tun si zdarma odebrali Pražané, kteří dříve v kompostárně odložili bioodpad (1 kg za 5 kg).

LESY POD LUPOU

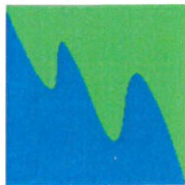
výroční zpráva Lesů hl. m. Prahy za rok 2019

V roce 2020 vydala
příspěvková organizace hlavního města Prahy
Lesy hl. m. Prahy.

Fotografie: Archiv Lesů hl. m. Prahy
Grafická a jazyková úprava: Anna Dvořáková

Lesy hl. m. Prahy, Práčská 1885, Praha 10 - Záběhlice
www.lesypraha.cz

ROZVAHA



příspěvkové organizace

(v Kč, s přesností na dvě desetinná místa)

Období: **12 / 2019**IČO: **45247650**Název: **Lesy hl. m. Prahy**

Sestavená k rozvahovému dni 31. prosinci 2019

Sídlo účetní jednotky

ulice, č.p. **Práčská 1885**
 obec **Praha 10**
 PSČ, pošta **106 00**

Místo podnikání

ulice, č.p. **Práčská 1885**
 obec **Praha 10**
 PSČ, pošta **106 00**

Údaje o organizaci

identifikační číslo **45247650**
 právní forma **Příspěvková organizace**
 zřizovatel **Hlavní město Praha**

Předmět podnikání

hlavní činnost **Péče o les a drobné vodní toky**
 vedlejší činnost **dle zřizovací listiny**
 CZ-NACE

Kontaktní údaje

telefon **272 081 800**
 fax **272 081 815**
 e-mail **kubaskova@lesy-praha.cz**
 WWW stránky **www.lesy-praha.cz**

Razítko účetní jednotky

Lesy hl. m. Prahy
 Práčská 1885, 106 00 Praha 10
 www.lesypraha.cz
 IČ: 45247650, DIČ: CZ45247650
 č. 29

Osoba odpovědná za účetnictví

Ing. Zuzana Kubásková

Podpisový záznam osoby odpovědné za správnost údajů

Statutární zástupce

Ing. Ondřej Palička

Podpisový záznam statutárního orgánu

Okamžik sestavení (datum, čas): 06.02.2020, 10h45m21s

Číslo položky	Název položky	Syntetický účet	Období			Minulé
			Brutto	Běžné	Korekce	
AKTIVA CELKEM			1 212 974 745,05	260 347 741,73	952 627 003,32	825 587 434,70
A. Stálá aktiva			1 077 585 473,70	259 768 523,73	817 816 949,97	687 235 235,00
I. Dlouhodobý nehmotný majetek			2 813 569,17	2 813 569,17		340 472,81
	1.	Nehmotné výsledky výzkumu a vývoje				
	2.	Software	2 186 014,39	2 186 014,39		340 472,81
	3.	Ocenitelná práva				
	4.	Povolenky na emise a preferenční limity				
	5.	Drobný dlouhodobý nehmotný majetek				
	6.	Ostatní dlouhodobý nehmotný majetek	627 554,78	627 554,78		
	7.	Nedokončený dlouhodobý nehmotný majetek				
	8.	Poskytnuté zálohy na dlouhodobý nehmotný majetek				
	9.	Dlouhodobý nehmotný majetek určený k prodeji				
II. Dlouhodobý hmotný majetek			1 074 771 904,53	256 954 954,56	817 816 949,97	686 894 762,19
	1.	Pozemky	408 294 765,18		408 294 765,18	408 294 761,38
	2.	Kulturní předměty				
	3.	Stavby	243 775 920,94	87 603 805,50	156 172 115,44	144 523 076,01
	4.	Samostatné hmotné movité věci a soubory hmotných movitých věcí	284 177 996,08	146 951 858,61	137 226 137,47	98 153 109,47
	5.	Pěstitelské celky trvalých porostů				
	6.	Drobný dlouhodobý hmotný majetek	22 399 290,45	22 399 290,45		
	7.	Ostatní dlouhodobý hmotný majetek				
	8.	Nedokončený dlouhodobý hmotný majetek	116 092 456,88		116 092 456,88	35 893 815,33
	9.	Poskytnuté zálohy na dlouhodobý hmotný majetek	31 475,00		31 475,00	30 000,00
	10.	Dlouhodobý hmotný majetek určený k prodeji				
III. Dlouhodobý finanční majetek						
	1.	Majetkové účasti v osobách s rozhodujícím vlivem				
	2.	Majetkové účasti v osobách s podstatným vlivem				
	3.	Dluhové cenné papíry držené do splatnosti				
	5.	Terminované vklady dlouhodobé				
	6.	Ostatní dlouhodobý finanční majetek				
IV. Dlouhodobé pohledávky						
	1.	Poskytnuté návratné finanční výpomoci dlouhodobé				
	2.	Dlouhodobé pohledávky z postoupených úvěrů				
	3.	Dlouhodobé poskytnuté zálohy				
	5.	Ostatní dlouhodobé pohledávky				
	6.	Dlouhodobé poskytnuté zálohy na transfery				

Číslo položky	Název položky	Syntetický účet	Období		Minulé	
			Běžné			
			Brutto	Korekce		Netto
B.	Oběžná aktiva		135 389 271,35	579 218,00	134 810 053,35	138 352 199,70
I.	Zásoby		22 003 277,52		22 003 277,52	20 243 225,22
1.	Pořízení materiálu	111				
2.	Materiál na skladě	112	2 180 544,16		2 180 544,16	2 062 250,20
3.	Materiál na cestě	119				
4.	Nedokončená výroba	121	11 072 716,23		11 072 716,23	12 305 933,42
5.	Polotovary vlastní výroby	122				
6.	Výrobky	123	6 285 588,20		6 285 588,20	3 008 969,86
7.	Pořízení zboží	131				
8.	Zboží na skladě	132	2 302 019,93		2 302 019,93	2 680 666,74
9.	Zboží na cestě	138				
10.	Ostatní zásoby	139	162 409,00		162 409,00	185 405,00
II.	Krátkodobé pohledávky		5 960 359,31	579 218,00	5 381 141,31	33 313 352,48
1.	Odeběratelé	311	1 978 590,71		1 978 590,71	28 118 791,55
4.	Krátkodobé poskytnuté zálohy	314	1 169 617,70		1 169 617,70	2 179 620,79
5.	Jiné pohledávky z hlavní činnosti	315				
6.	Poskytnuté návratné finanční výpomoci krátkodobé	316				
9.	Pohledávky za zaměstnanci	335	31 978,00		31 978,00	58 009,00
10.	Sociální zabezpečení	336				
11.	Zdravotní pojištění	337				
12.	Důchodové spoření	338				
13.	Daň z příjmů	341	1 372 344,00		1 372 344,00	1 872 984,00
14.	Ostatní daně, poplatky a jiná obdobná peněžní plnění	342				
15.	Daň z přidané hodnoty	343	122 237,00		122 237,00	67 253,00
16.	Pohledávky za osobami mimo vybrané vládní instituce	344				
17.	Pohledávky za vybranými ústředními vládními institucemi	346				
18.	Pohledávky za vybranými místními vládními institucemi	348				
28.	Krátkodobé poskytnuté zálohy na transfery	373				
30.	Náklady příštích období	381	788 394,03		788 394,03	704 526,14
31.	Příjmy příštích období	385				
32.	Dohadné účty aktivní	388	40 000,00		40 000,00	86 368,00
33.	Ostatní krátkodobé pohledávky	377	457 197,87		457 197,87	225 800,00
III.	Krátkodobý finanční majetek		107 425 634,52		107 425 634,52	84 795 622,00
1.	Majetkové cenné papíry k obchodování	251				
2.	Dluhové cenné papíry k obchodování	253				
3.	Jiné cenné papíry	256				

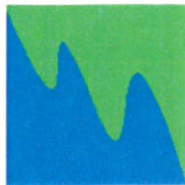
Číslo položky	Název položky	Symetrický účet	Období		Minulé
			Brutto	Běžné Korekce	
4.	Terminované vklady krátkodobé	244			
5.	Jiné běžné účty	245			
9.	Běžný účet	241	106 884 664,47		83 841 940,76
10.	Běžný účet FKSP	243	208 363,05		512 165,24
15.	Ceniny	263			
16.	Peníze na cestě	262			
17.	Pokladna	261	332 607,00		441 516,00

Číslo položky	Název položky	Symetrický účet	Období	
			Běžné	Minulé
PASIVA CELKEM			952 627 003,32	825 587 434,70
C.	Vlastní kapitál		931 856 449,70	798 012 992,53
I.	Jmění účetní jednotky a upravující položky		823 507 794,80	692 926 079,83
1.	Jmění účetní jednotky	401	823 163 354,80	692 523 859,83
3.	Transfery na pořízení dlouhodobého majetku	403	344 440,00	402 220,00
4.	Kurzové rozdíly	405		
5.	Oceňovací rozdíly při prvotním použití metody	406		
6.	Jiné oceňovací rozdíly	407		
7.	Opravy předcházejících účetních období	408		
II.	Fondy účetní jednotky		104 521 070,93	103 975 499,34
1.	Fond odměn	411	3 174 508,00	6 025 758,00
2.	Fond kulturních a sociálních potřeb	412	556 633,12	860 060,96
3.	Rezervní fond tvořený ze zlepšeného výsledku hospodaření	413	5 063 477,87	4 841 194,51
4.	Rezervní fond z ostatních titulů	414		
5.	Fond reprodukce majetku, fond investic	416	95 726 451,94	92 248 485,87
III.	Výsledek hospodaření		3 827 583,97	1 111 413,36
1.	Výsledek hospodaření běžného účetního období		3 827 583,97	1 111 413,36
2.	Výsledek hospodaření ve schvalovacím řízení	431		
3.	Výsledek hospodaření předcházejících účetních období	432		
D.	Cizí zdroje		20 770 553,62	27 574 442,17
I.	Rezervy			
1.	Rezervy	441		
II.	Dlouhodobé závazky			
1.	Dlouhodobé úvěry	451		
2.	Přijaté návratné finanční výpomoci dlouhodobé	452		
4.	Dlouhodobé přijaté zálohy	455		
7.	Ostatní dlouhodobé závazky	459		
8.	Dlouhodobé přijaté zálohy na transfery	472		
III.	Krátkodobé závazky		20 770 553,62	27 574 442,17
1.	Krátkodobé úvěry	281		
4.	Jiné krátkodobé půjčky	289		
5.	Dodavatelé	321	4 927 128,85	9 446 962,69
7.	Krátkodobé přijaté zálohy	324	64 464,00	2 951 067,82
9.	Přijaté návratné finanční výpomoci krátkodobé	326		
10.	Zaměstnanci	331	6 636 957,00	6 474 685,00

Číslo položky	Název položky	Synetický účet	Období	
			Běžné	Minulé
11.	Jiné závazky vůči zaměstnancům	333	146 163,00	175 836,00
12.	Sociální zabezpečení	336	2 731 428,00	2 893 463,00
13.	Zdravotní pojištění	337	1 180 400,00	1 241 226,00
14.	Důchodové spoření	338		
15.	Daň z příjmů	341		
16.	Ostatní daně, poplatky a jiná obdobná peněžitá plnění	342	1 050 562,00	1 171 950,00
17.	Daň z přidané hodnoty	343		
18.	Závazky k osobám mimo vybrané vládní instituce	345		
19.	Závazky k vybraným ústředním vládním institucím	347		
20.	Závazky k vybraným místním vládním institucím	349	14 131,77	
32.	Krátkodobé přijaté zálohy na transfery	374	973 859,86	
35.	Výdaje příštích období	383	319 230,00	301 320,00
36.	Výnosy příštích období	384	41 190,00	24 000,00
37.	Dohadné účty pasivní	389	2 459 477,12	2 651 411,66
38.	Ostatní krátkodobé závazky	378	225 562,02	242 520,00

* Konec sestavy *

VÝKAZ ZISKU A ZTRÁTY



příspěvkové organizace

(v Kč, s přesností na dvě desetinná místa)

Období: **12 / 2019**

IČO: **45247650**

Název: **Lesy hl. m. Prahy**

Sestavená k rozvahovému dni **31. prosinci 2019**

Sídlo účetní jednotky

ulice, č.p. **Práčská 1885**
 obec **Praha 10**
 PSČ, pošta **106 00**

Místo podnikání

ulice, č.p. **Práčská 1885**
 obec **Praha 10**
 PSČ, pošta **106 00**

Údaje o organizaci

identifikační číslo **45247650**
 právní forma **Příspěvková organizace**
 zřizovatel **Hlavní město Praha**

Předmět podnikání

hlavní činnost **Péče o les a drobné vodní toky**
 vedlejší činnost **dle zřizovací listiny**
 CZ-NACE

Kontaktní údaje

telefon **272 081 800**
 fax **272 081 815**
 e-mail **kubaskova@lesy-praha.cz**
 WWW stránky **www.lesy-praha.cz**

Razítko účetní jednotky

Lesy hl. m. Prahy
 Práčská 1885, 106 00 Praha 10
 www.lesypraha.cz
 IČ: 45247650, DIČ: CZ45247650
 č. 29

Osoba odpovědná za účetnictví

Ing. Zuzana Kubásková
 Podpisový záznam osoby odpovědné
 za správnost údajů

Statutární zástupce

Ing. Ondřej Palička
 Podpisový záznam statutárního
 orgánu

Okamžik sestavení (datum, čas): **06.02.2020, 10h47m45s**

Číslo položky	Název položky	Sytelický účet		Běžné období		Minulé období	
		Hlavní činnost	Hospodářská činnost	Hlavní činnost	Hospodářská činnost	Hlavní činnost	Hospodářská činnost
		1	2	3	4	3	4
A. Náklady celkem		257 082 915,92	38 246 711,83	315 519 439,47	38 182 143,76		
I. Náklady z činnosti		256 796 641,77	37 487 795,46	315 474 438,04	38 181 250,87		
501	1. Spotřeba materiálu	26 988 014,29	3 147 323,93	27 086 690,31	3 303 864,91		
502	2. Spotřeba energie	4 355 078,36	342 562,57	2 760 958,40	887 368,87		
503	3. Spotřeba jiných neskladovatelných dodávek	1 434 554,52	349 231,70	8 480 904,22	306 404,32		
504	4. Prodané zboží		12 867 990,50	3 850,00	11 489 039,90		
506	5. Aktivace dlouhodobého majetku	5 184 091,62-		44 995,00-			
507	6. Aktivace oběžného majetku		4 155 789,90-		4 188 059,98-		
508	7. Změna stavu zásob vlastní výroby	3 332 446,62	103 833,56	3 213 588,64	1 517 831,08		
511	8. Opravy a udržování	9 249 431,02	1 063 962,39	8 315 554,22	869 484,48		
512	9. Cestovné	7 504,00	5 174,00	107 991,95	2 896,45		
513	10. Náklady na reprezentaci	10 250,08	1 327,92	32 620,85	3 926,15		
516	11. Aktivace vnitřní organizačních služeb						
518	12. Ostatní služby	53 983 413,48	4 448 222,39	109 240 043,72	4 150 504,72		
521	13. Mzdové náklady	94 994 895,66	11 387 886,34	93 344 526,86	12 638 756,14		
524	14. Zákonné sociální pojištění	31 067 989,64	3 953 615,36	30 801 301,41	4 226 393,59		
525	15. Jiné sociální pojištění	768 083,87	105 427,20	768 010,41	73 382,59		
527	16. Zákonné sociální náklady	5 298 319,83	670 017,54	5 297 444,62	636 159,88		
528	17. Jiné sociální náklady	690 270,32	86 041,68	711 295,13	69 750,87		
531	18. Daň silniční	520 098,66	56 820,34	483 158,86	107 759,14		
532	19. Daň z nemovitosti						
538	20. Jiné daně a poplatky	270 158,57	71 734,77	236 649,06	76 418,09		
541	22. Smluvní pokuty a úroky z prodlení						
542	23. Jiné pokuty a penále	3 000,00					
543	24. Dary a jiná bezúplatná předání						
544	25. Prodaný materiál						
547	26. Manka a škody	908 340,22	7 850,28	399 004,65	22 292,35		
548	27. Tvorba fondů						
551	28. Odpisy dlouhodobého majetku						
552	29. Prodaný dlouhodobý nehmotný majetek	24 836 942,33	2 728 994,48	18 910 035,86	1 697 387,91		
553	30. Prodaný dlouhodobý hmotný majetek						
554	31. Prodané pozemky						
555	32. Tvorba a zúčtování rezerv						
556	33. Tvorba a zúčtování opravných položek						
557	34. Náklady z vyřazených pohledávek						
558	35. Náklady z drobného dlouhodobého majetku	1 761 107,76	91 625,95	3 988 712,49	135 600,74		

Číslo položky	Název položky	Symetický účet	Běžné období		Minulé období	
			Hlavní činnost	Hospodářská činnost	Hlavní činnost	Hospodářská činnost
			1	2	3	4
36.	Ostatní náklady z činnosti	549	1 500 834,16	153 942,46	1 337 091,38	154 088,67
II.	Finanční náklady		4 153,64	1 091,32	8 023,14	892,89
1.	Prodané cenné papíry a podíly	561				
2.	Úroky	562				
3.	Kurzové ztráty	563	4 153,64	1 091,32	8 023,14	892,89
4.	Náklady z přecenění reálnou hodnotou	564				
5.	Ostatní finanční náklady	569				
III.	Náklady na transfery					
1.	Náklady vybraných ústředních vládních institucí na transfery	571				
2.	Náklady vybraných místních vládních institucí na transfery	572				
V.	Daň z příjmů		282 120,51	757 825,05	36 978,29	
1.	Daň z příjmů	591	282 120,51	757 825,05	36 978,29	
2.	Dodatečné odvody daně z příjmů	595				
B.	Výnosy celkem		257 082 915,92	42 074 295,80	313 690 957,28	41 122 039,31
I.	Výnosy z činnosti		8 126 101,85	42 074 295,80	292 762 183,27	41 122 039,31
1.	Výnosy z prodeje vlastních výrobků	601	497 417,59	6 763 570,12	1 226 527,56	8 886 984,76
2.	Výnosy z prodeje služeb	602	1 661 470,85	10 761 881,89	287 043 028,09	10 922 881,48
3.	Výnosy z pronájmu	603		2 409 991,16		2 566 173,86
4.	Výnosy z prodaného zboží	604		21 814 083,26	165 014,00	17 861 655,58
8.	Jiné výnosy z vlastních výkonů	609	977 784,90		1 011 221,41	
9.	Smluvní pokuty a úroky z prodlení	641		219 508,56	303 568,55	839,00
10.	Jiné pokuty a penále	642				
11.	Výnosy z vyřazených pohledávek	643		6 148,00		12 804,49
12.	Výnosy z prodeje materiálu	644				
13.	Výnosy z prodeje dlouhodobého nehmotného majetku	645				
14.	Výnosy z prodeje dlouhodobého hmotného majetku kromě pozemků	646				
15.	Výnosy z prodeje pozemků	647				
16.	Čerpání fondů	648	4 010 298,40		2 640 148,60	
17.	Ostatní výnosy z činnosti	649	979 130,11	99 112,81	372 675,06	870 700,14
II.	Finanční výnosy		470 100,31		248 542,01	
1.	Výnosy z prodeje cenných papírů a podílů	661				
2.	Úroky	662	470 100,31		248 291,87	

Číslo položky	Název položky	Symetrický účet	Běžné období		Minulé období	
			Hlavní činnost	Hospodářská činnost	Hlavní činnost	Hospodářská činnost
			1	2	3	4
3.	Kurzové zisky	663			250,14	
4.	Výnosy z přecenění reálnou hodnotou	664				
6.	Ostatní finanční výnosy	669				
IV.	Výnosy z transferů		248 486 713,76		20 680 232,00	
1.	Výnosy vybraných ústředních vládních institucí z transferů	671				
2.	Výnosy vybraných místních vládních institucí z transferů	672	248 486 713,76		20 680 232,00	
C.	Výsledek hospodaření					
1.	Výsledek hospodaření před zdaněním		282 120,51	4 585 409,02	1 791 503,90-	2 939 895,55
2.	Výsledek hospodaření běžného účetního období			3 827 583,97	1 828 482,19-	2 939 895,55

* Konec sestavy *

